

eduard

Wine, Women & Song

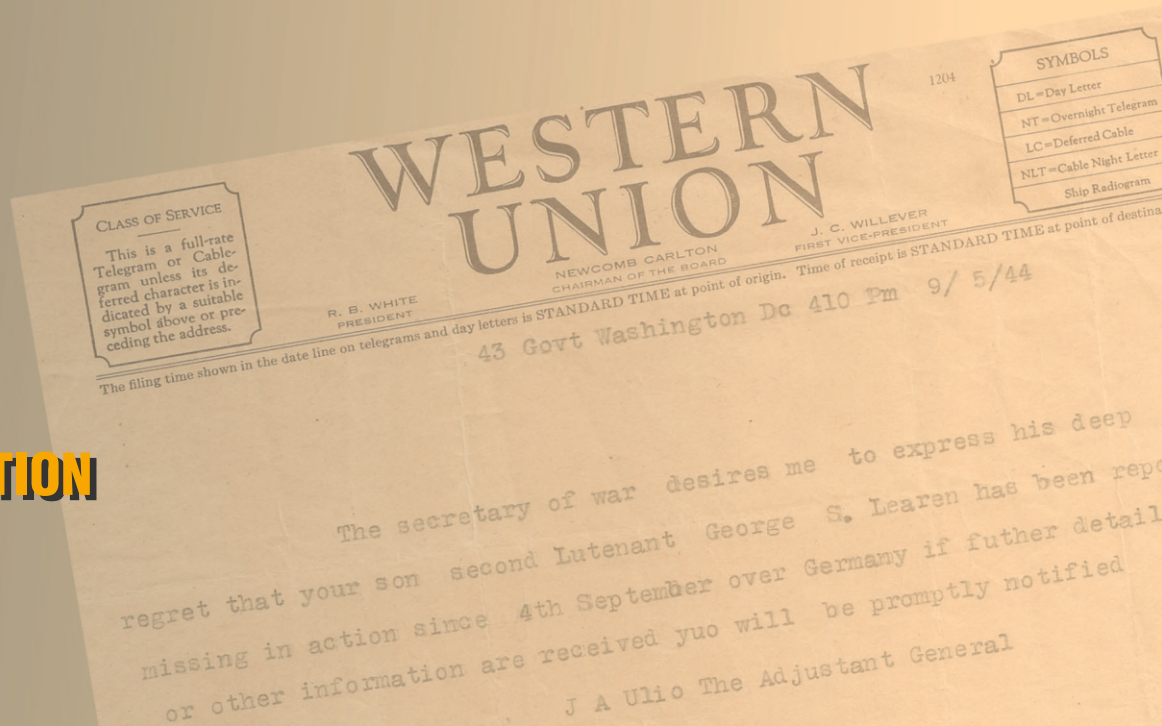


INSTRUCTION SHEET

1/72

LIMITED EDITION

2129-NAV1



CLASS OF SERVICE

This is a full-rate Telegram or Cablegram unless its deferred character is indicated by a suitable symbol above or preceding the address.

SYMBOLS

- DL = Day Letter
- NT = Overnight Telegram
- LC = Deferred Cable
- NLT = Cable Night Letter
- Ship Radiogram

R. B. WHITE
PRESIDENT

NEWCOMB CARLTON
CHAIRMAN OF THE BOARD

J. C. WILLEVER
FIRST VICE-PRESIDENT

The filing time shown in the date line on telegrams and day letters is STANDARD TIME at point of origin. Time of receipt is STANDARD TIME at point of destination.

43 Govt Washington Dc 410 Pm 9/ 5/44

The secretary of war desires me to express his deep regret that your son second Lieutenant George S. Learen has been reported missing in action since 4th September over Germany if further detail or other information are received you will be promptly notified
J A Ulio The Adjutant General



Carefully read instruction sheet before assembling. When you use glue or paint, do not use near open flame and use in well ventilated room. Keep out of reach of small children. Children must not be allowed to suck any part, or pull vinyl bag over the head.



Před započítím stavby si pečlivě prostudujte stavební návod. Při používání barev a lepidla pracujte v dobře větrané místnosti. Lepidla ani barvy nepoužívejte v blízkosti otevřeného ohně. Model není určen malým dětem, mohlo by dojít k požití drobných dílů.

INSTRUCTION SIGNS

INSTR. SYMBOLS

INSTRUKTION SINNBILDEN

SYMBOLES

記号の説明

OPTIONAL
VOLBABEND
OHNOUTSAND
BROUSITOPEN HOLE
VYVRTAT OTVORSYMETRICAL ASSEMBLY
SYMETRICKÁ MONTÁŽREMOVE
ODŘÍZNOUTREVERSE SIDE
OTOČITAPPLY EDUARD MASK
AND PAINT
POUŽIT EDUARD MASK
NABARVIT

PARTS



DÍLY



TEILE

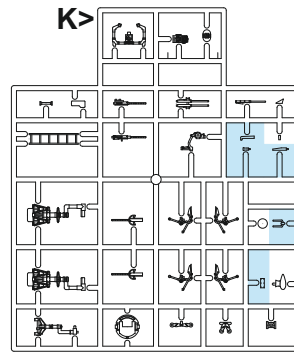
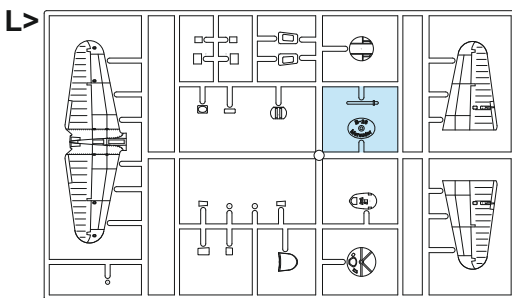
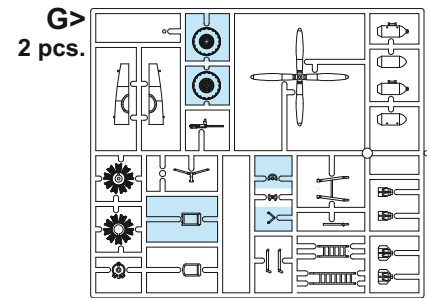
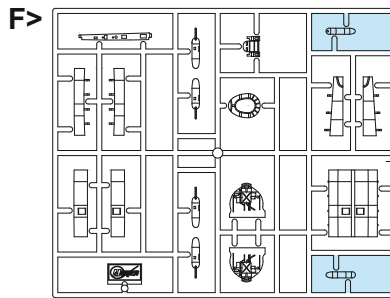
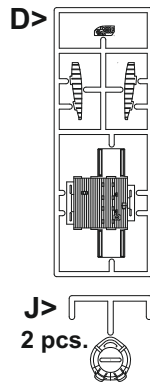
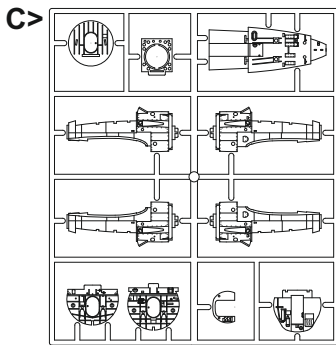
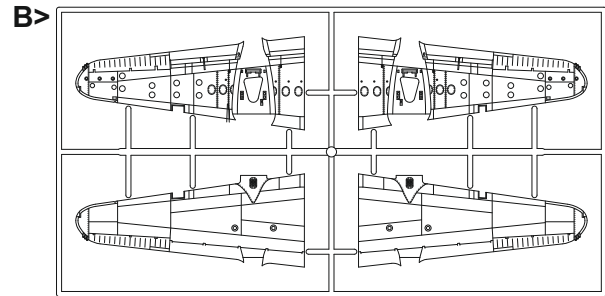
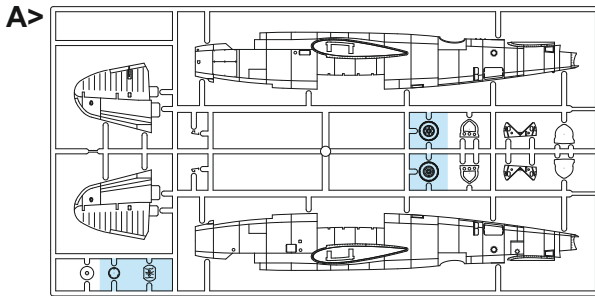
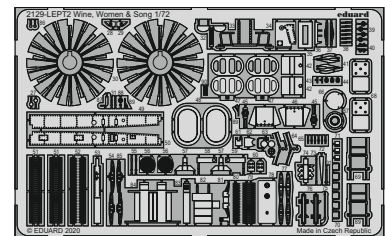
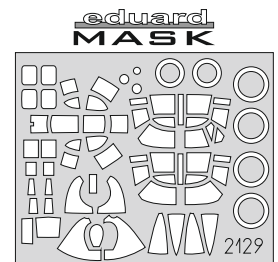
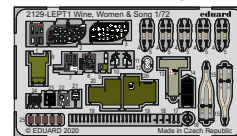


PIÈCES



部品

PLASTIC PARTS

PE - PHOTO ETCHED
DETAIL PARTS

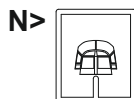
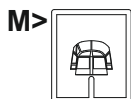
RP - RESIN PARTS



R1

R2

R3



-Parts not for use. -Teile werden nicht verwendet. -Pièces à ne pas utiliser. -Tyto díly nepoužívejte při stavbě. - 使用しない部品

COLOURS



BARVY



FARBEN



PEINTURE

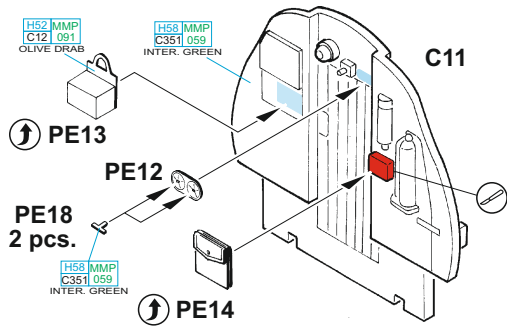
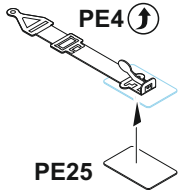


色

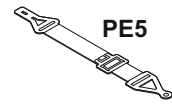
GSI Creos (GUNZE)		MISSION MODELS	
AQUEOUS	Mr.COLOR	PAINTS	
H6	C6	MMP-004	GREEN
H8	C8		SILVER
H11	C62	MMP-001	FLAT WHITE
H12	C33	MMP-047	FLAT BLACK
H52	C12	MMP-091	OLIVE DRAB
H53	C13		NEUTRAL GRAY
H58	C351	MMP-059	INTERIOR GREEN
H77	C137	MMP-040	TIRE BLACK
H90	C47		CLEAR RED
H91	C48		CLEAR YELLOW

GSI Creos (GUNZE)		MISSION MODELS	
AQUEOUS	Mr.COLOR	PAINTS	
H94	C138		CLEAR GREEN
H303	C303	MMP-066	GREEN
H306	C306	MMP-118	MEDIUM GRAY
H327	C327	MMP-101	RED
H329	C329	MMP-041	YELLOW
Mr.METAL COLOR		METALLICS	
	MC214	MMM-001	DARK IRON
Mr.COLOR SUPER METALLIC		METALLICS	
	SM201	MMC-001	SUPER FINE SILVER

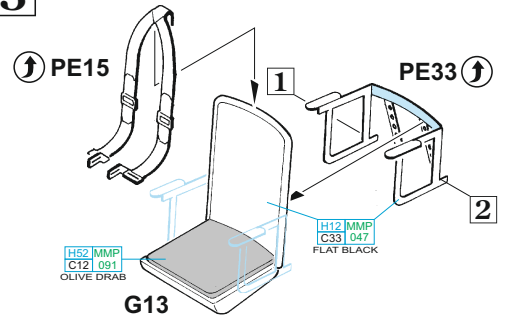
1 5 pcs.



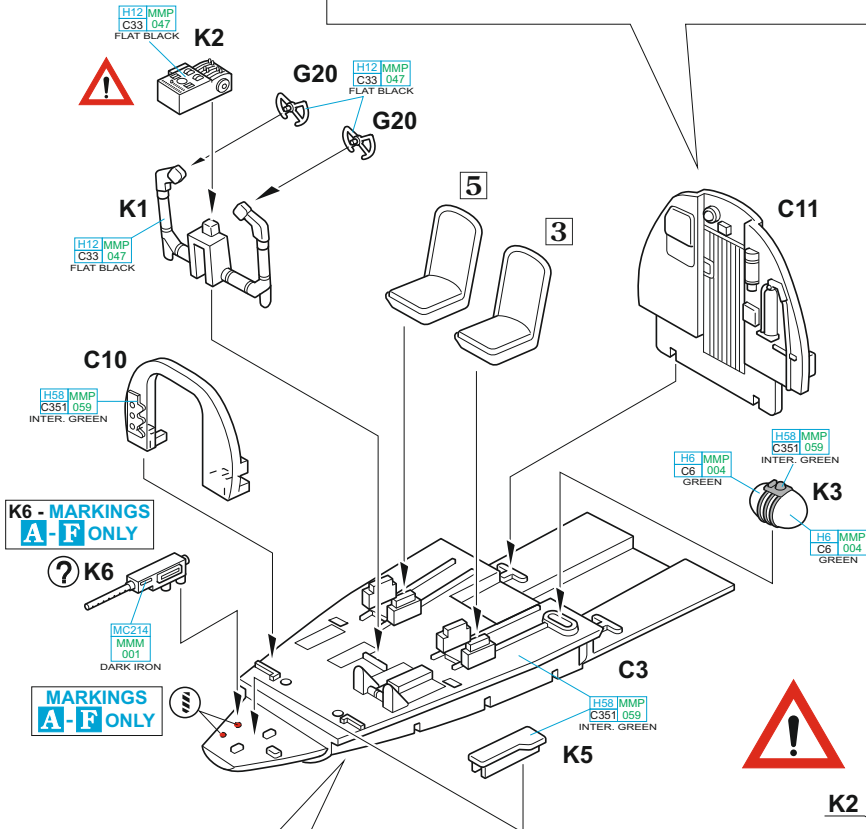
2 5 pcs.



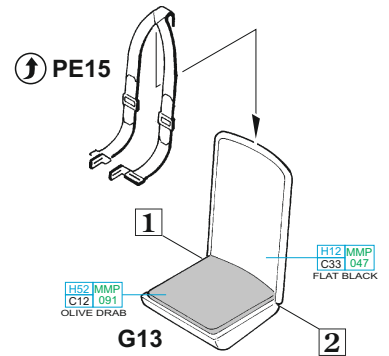
3



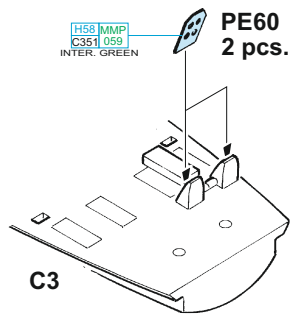
4



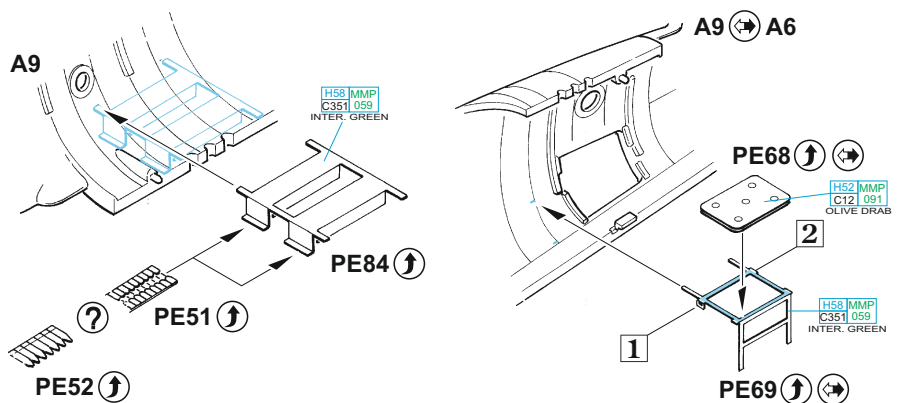
5

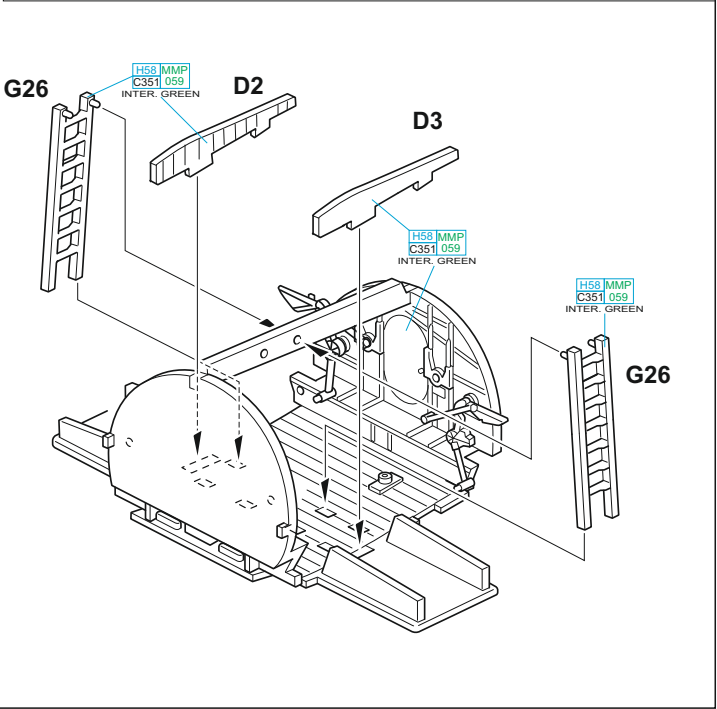
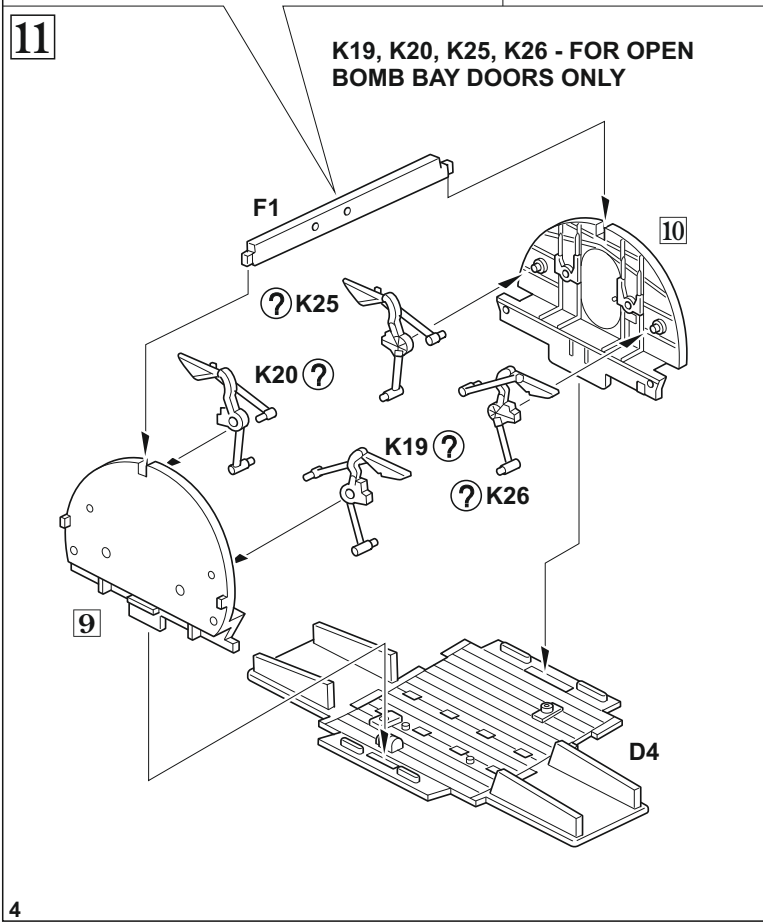
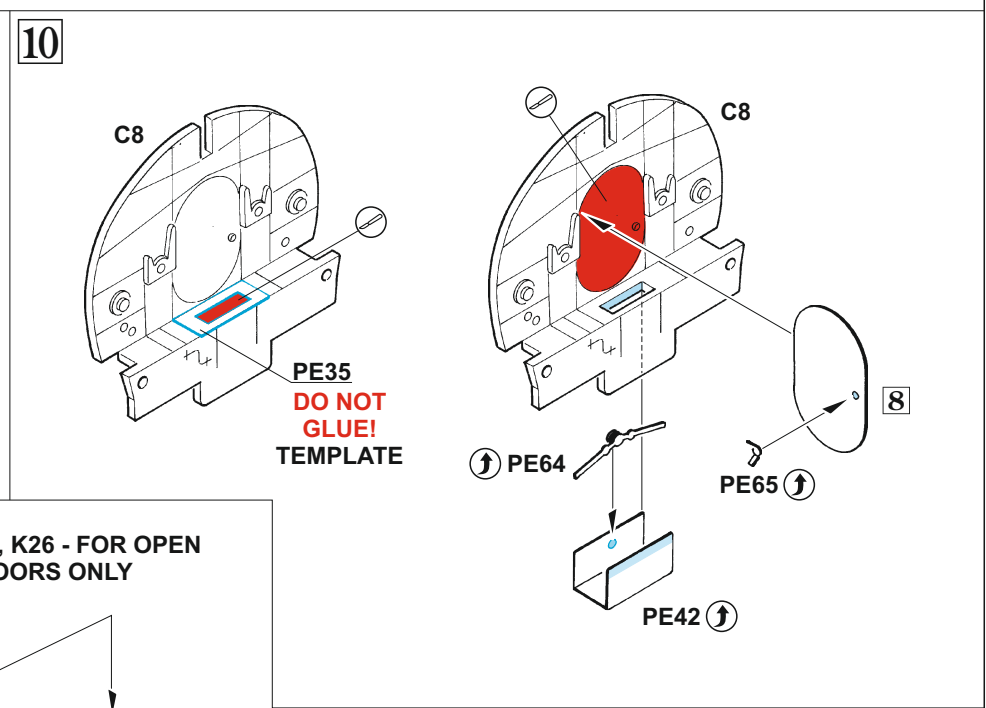
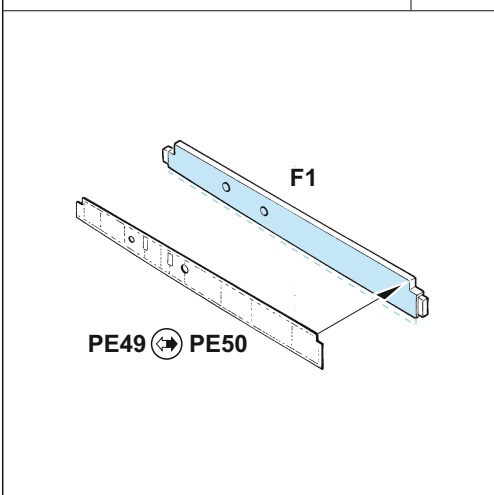
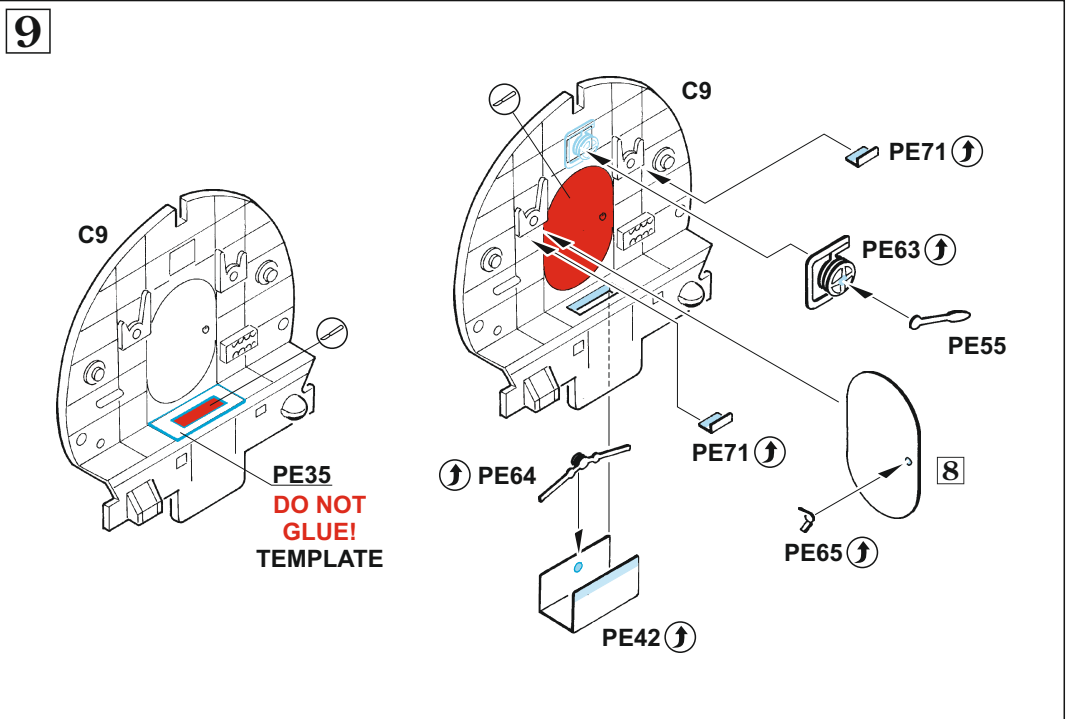
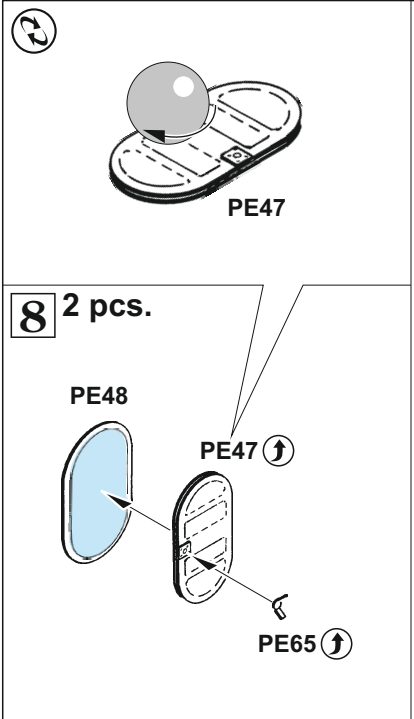


6

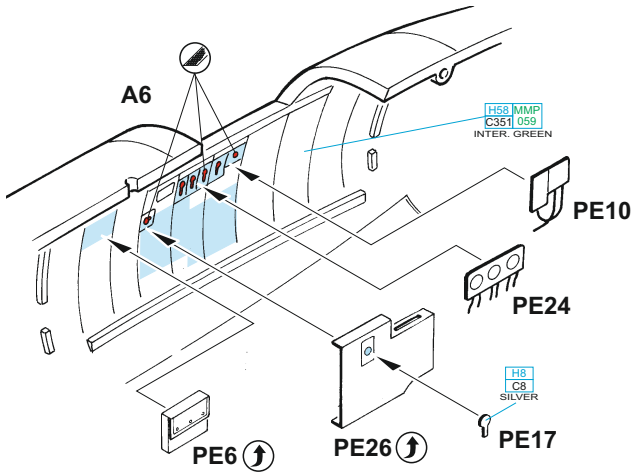


7

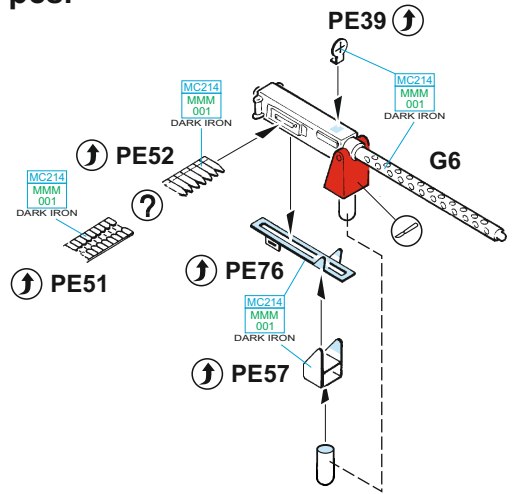




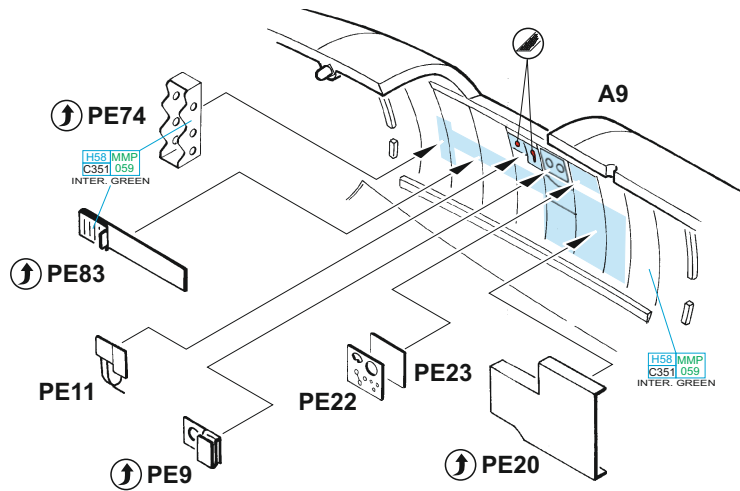
12



13 2 pcs.

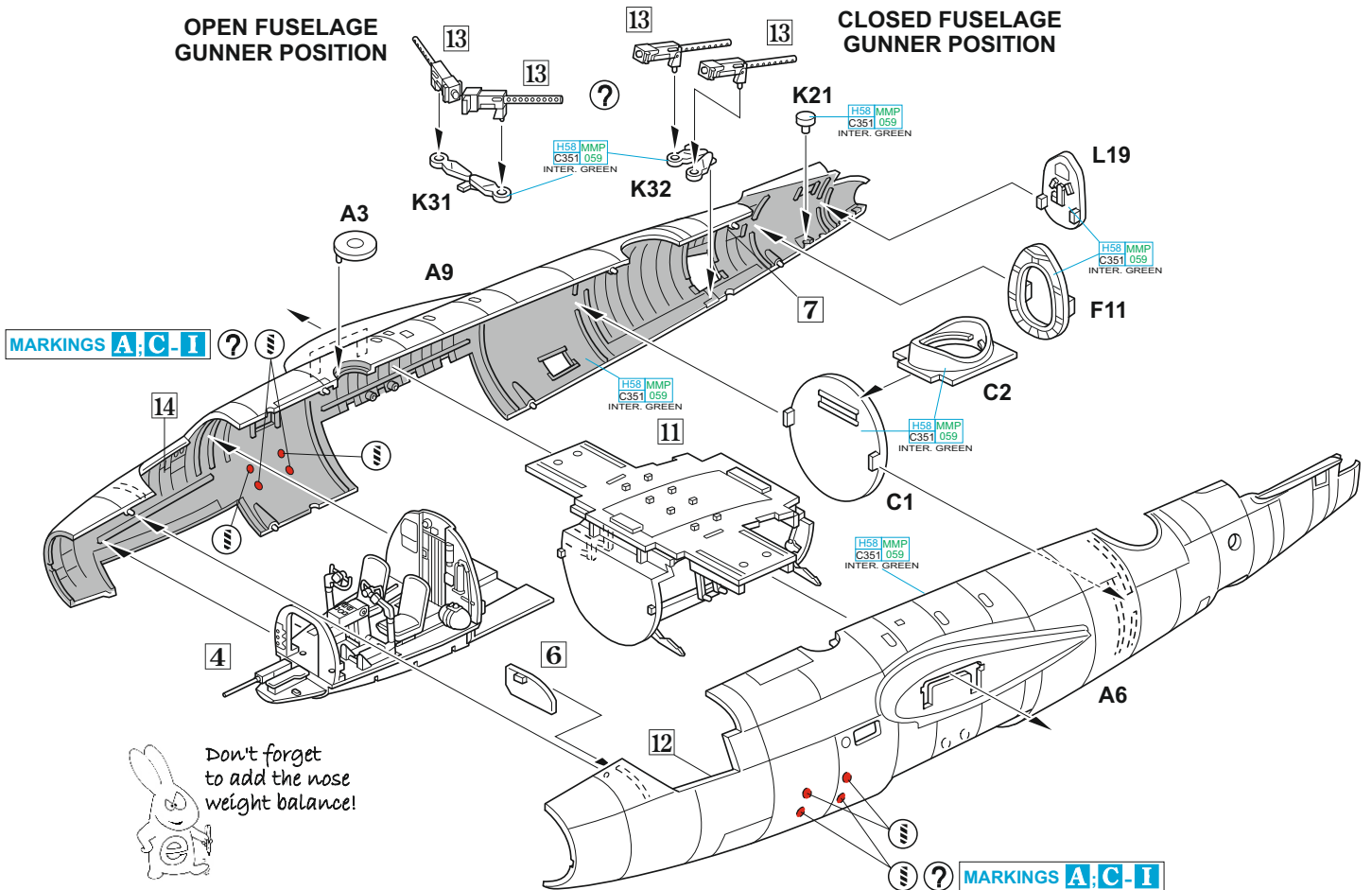


14

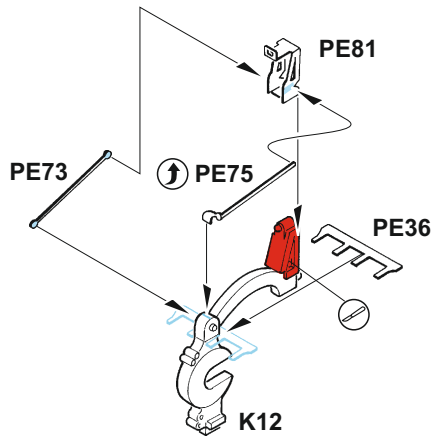


OPEN FUSELAGE GUNNER POSITION

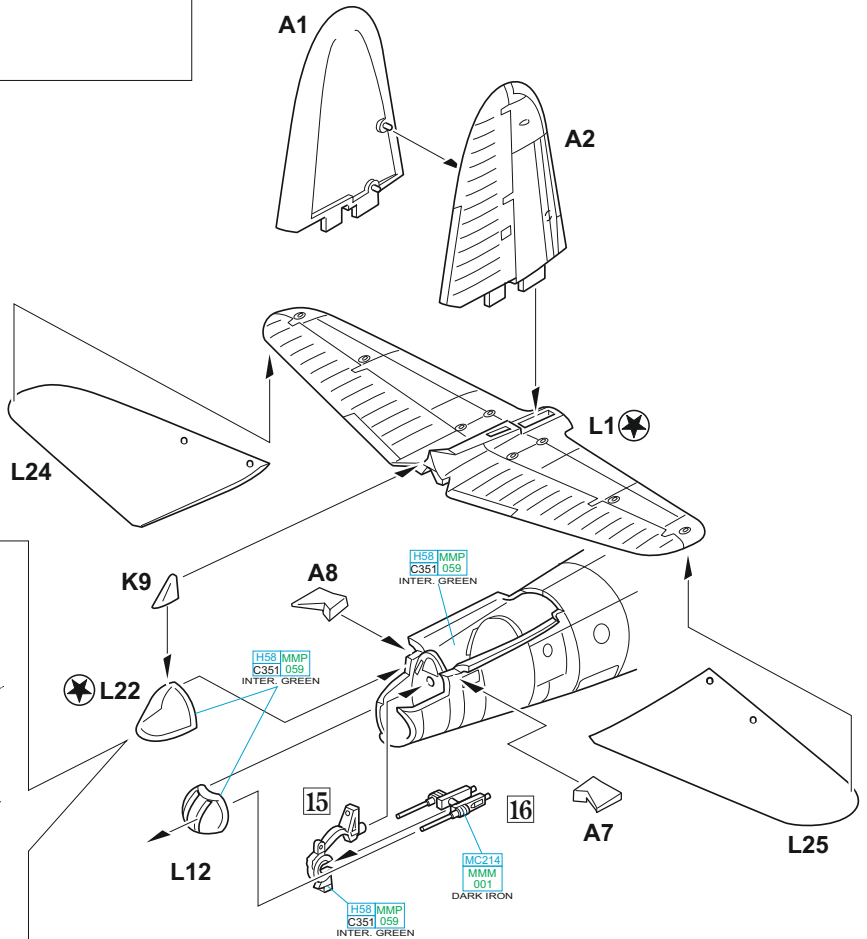
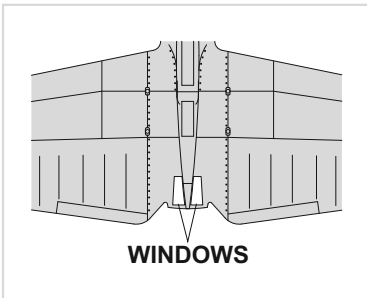
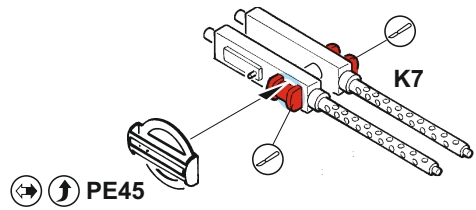
CLOSED FUSELAGE GUNNER POSITION



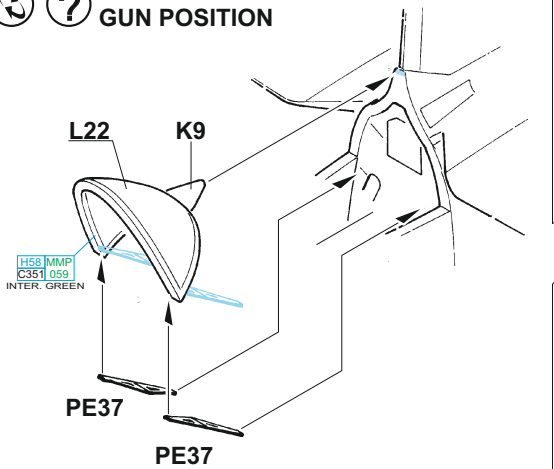
15



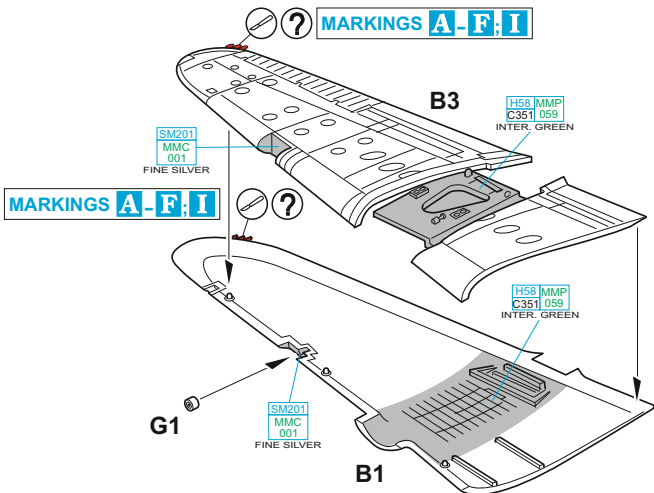
16



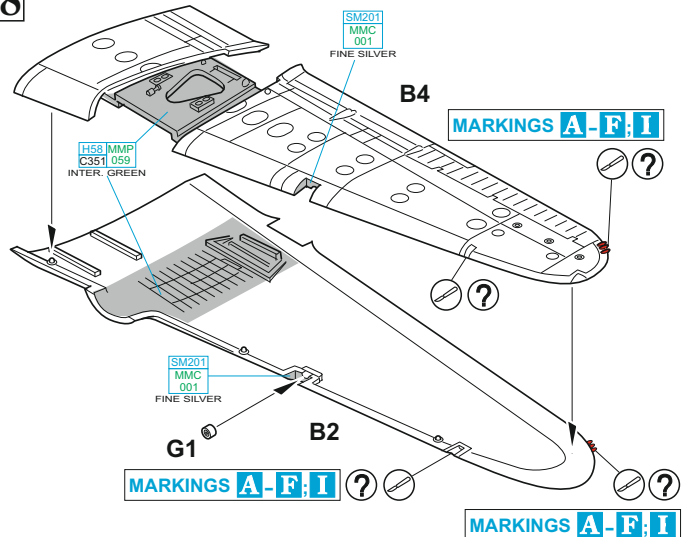
OPEN REAR GUN POSITION



17



18



2 pcs.

H12 MMP
C33 047
FLAT BLACK

PE30

G7

MC214
MMM
001
DARK IRON

G8

PE30

19

C7

F13

G9

J1

H58 MMP
C351 059
INTER. GREEN

P2

G9

H308 MMP
C306 118
MEDIUM GRAY

G7

G8

MC214
MMM
001
DARK IRON

G7

G8

H308 MMP
C306 118
MEDIUM GRAY

P2

G9

H58 MMP
C351 059
INTER. GREEN

J1

G7

G8

MC214
MMM
001
DARK IRON

G7

G8

H308 MMP
C306 118
MEDIUM GRAY

P2

G9

H58 MMP
C351 059
INTER. GREEN

J1

G7

G8

MC214
MMM
001
DARK IRON

G7

G8

H308 MMP
C306 118
MEDIUM GRAY

P2

G9

H58 MMP
C351 059
INTER. GREEN

J1

20

C4

F12

G9

J1

H58 MMP
C351 059
INTER. GREEN

P2

G9

H308 MMP
C306 118
MEDIUM GRAY

G7

G8

MC214
MMM
001
DARK IRON

G7

G8

H308 MMP
C306 118
MEDIUM GRAY

P2

G9

H58 MMP
C351 059
INTER. GREEN

J1

G7

G8

MC214
MMM
001
DARK IRON

G7

G8

H308 MMP
C306 118
MEDIUM GRAY

P2

G9

H58 MMP
C351 059
INTER. GREEN

J1

G7

G8

MC214
MMM
001
DARK IRON

G7

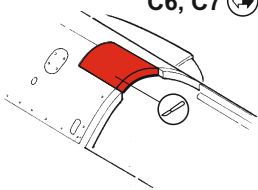
G8

H308 MMP
C306 118
MEDIUM GRAY

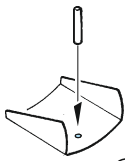
P2

21 2 pcs.

C6, C7 → C4, C5



∅ - 0,3 mm
wire



PE46

H58 MMP
C351 059
INTER. GREEN

INTER. GREEN

MC214
MMM
001
DARK IRON

PE56

22

21

19

H58 MMP
C351 059
INTER. GREEN

17

L20

23

21

20

H58 MMP
C351 059
INTER. GREEN

18

L21

2 pcs. 24

G17, G18

PE38

H52 MMP
C12 091
OLIVE DRAB

OLIVE DRAB

G17

G28

G27

G18

2 pcs. 25

G15, G16

PE38

H52 MMP
C12 091
OLIVE DRAB

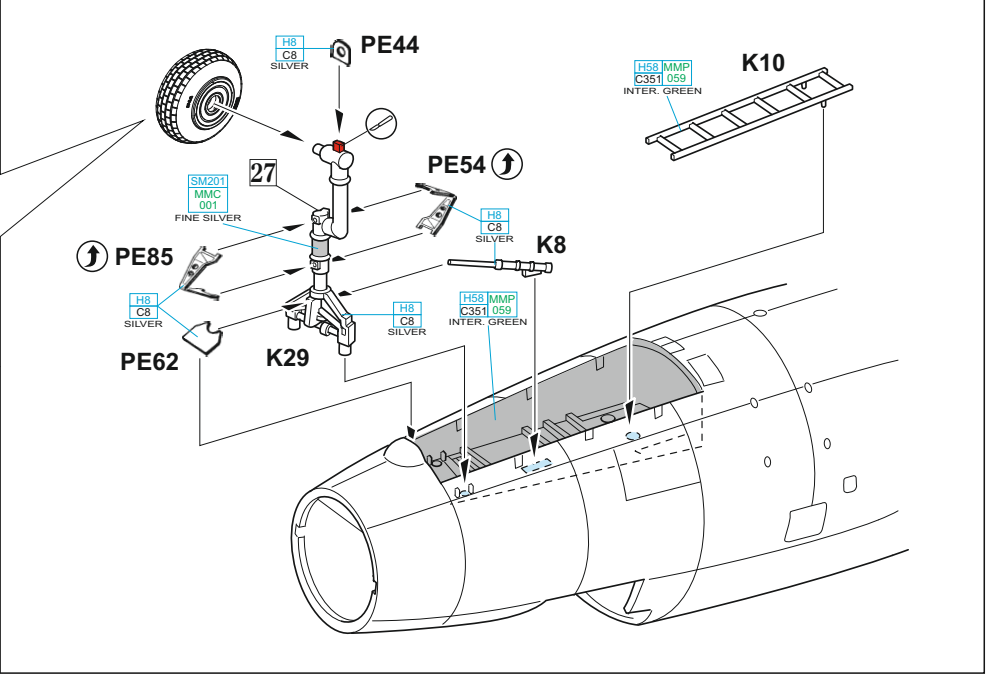
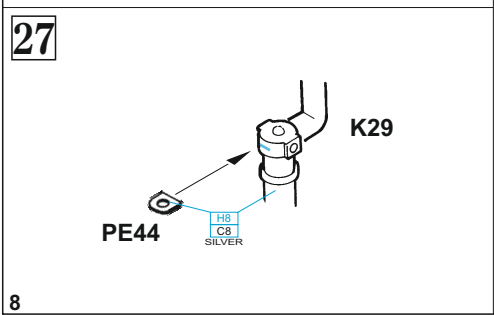
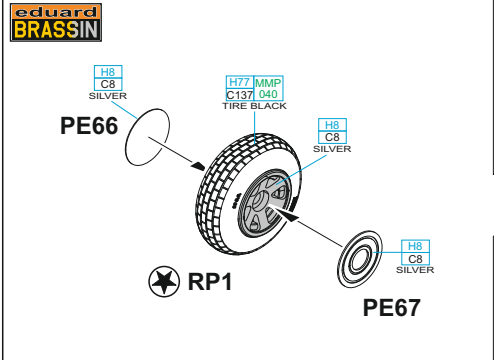
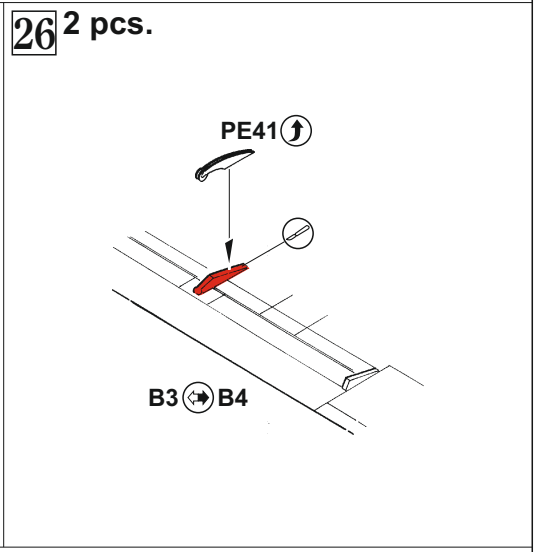
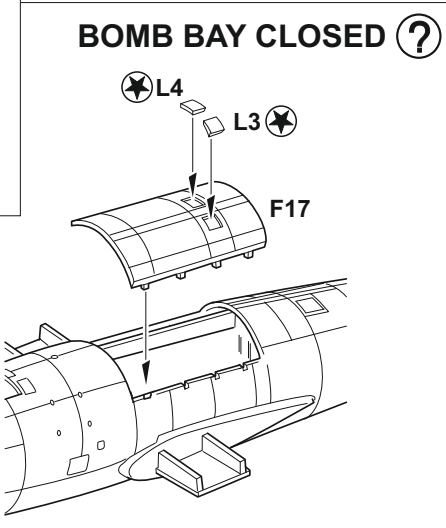
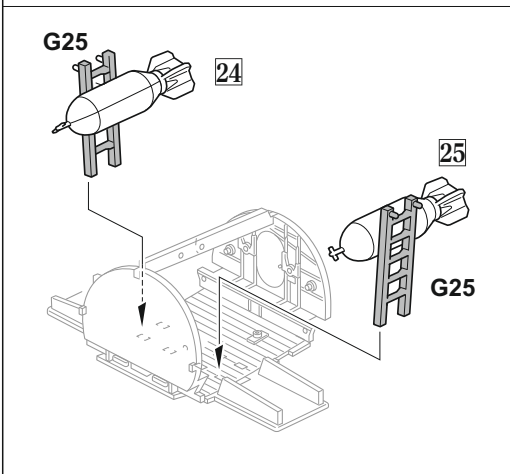
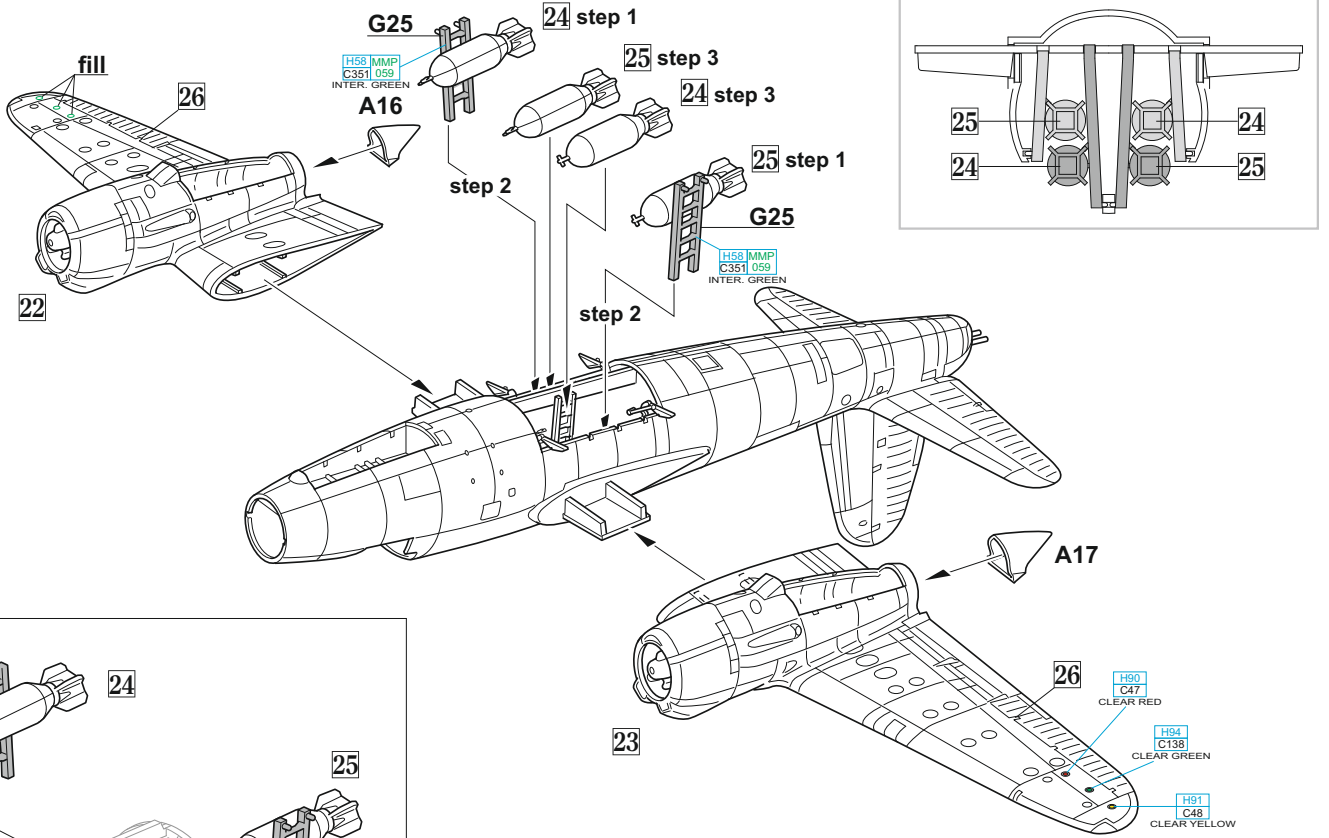
OLIVE DRAB

G15

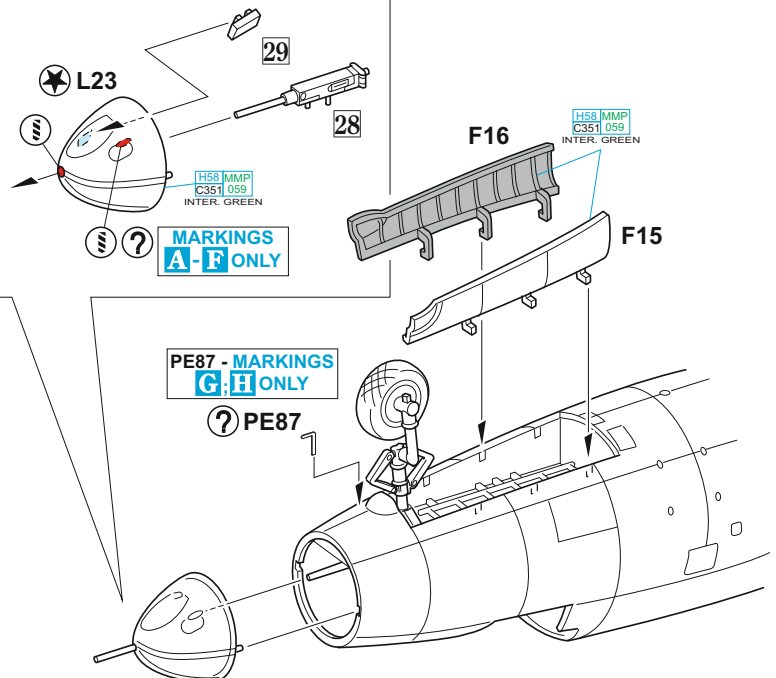
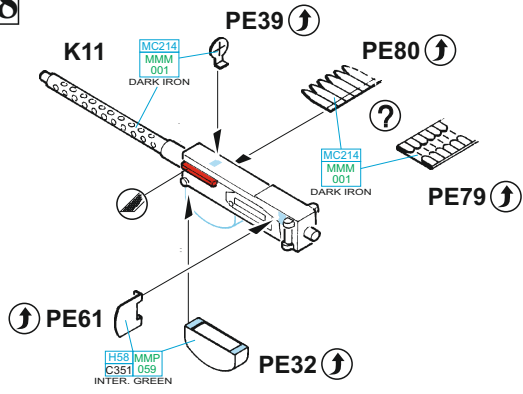
G28

G27

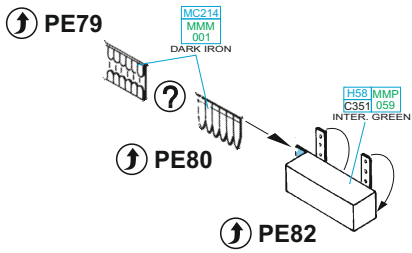
G16



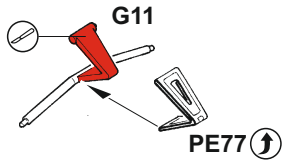
28



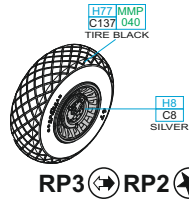
29



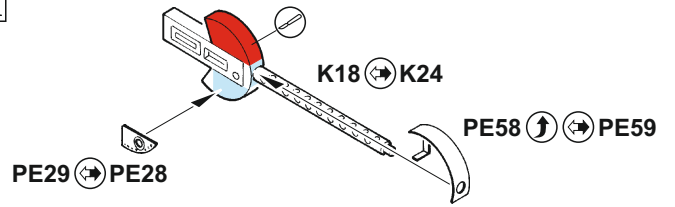
30 2 pcs.



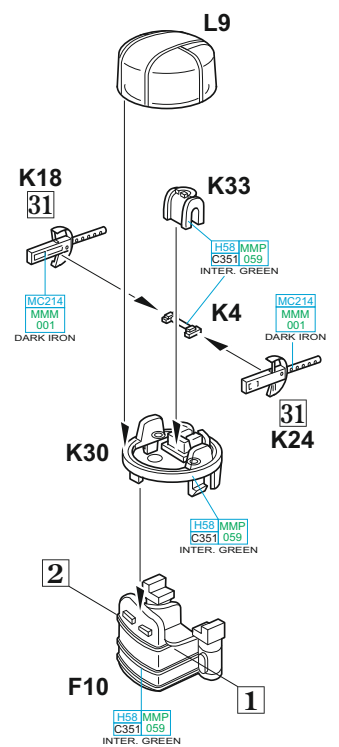
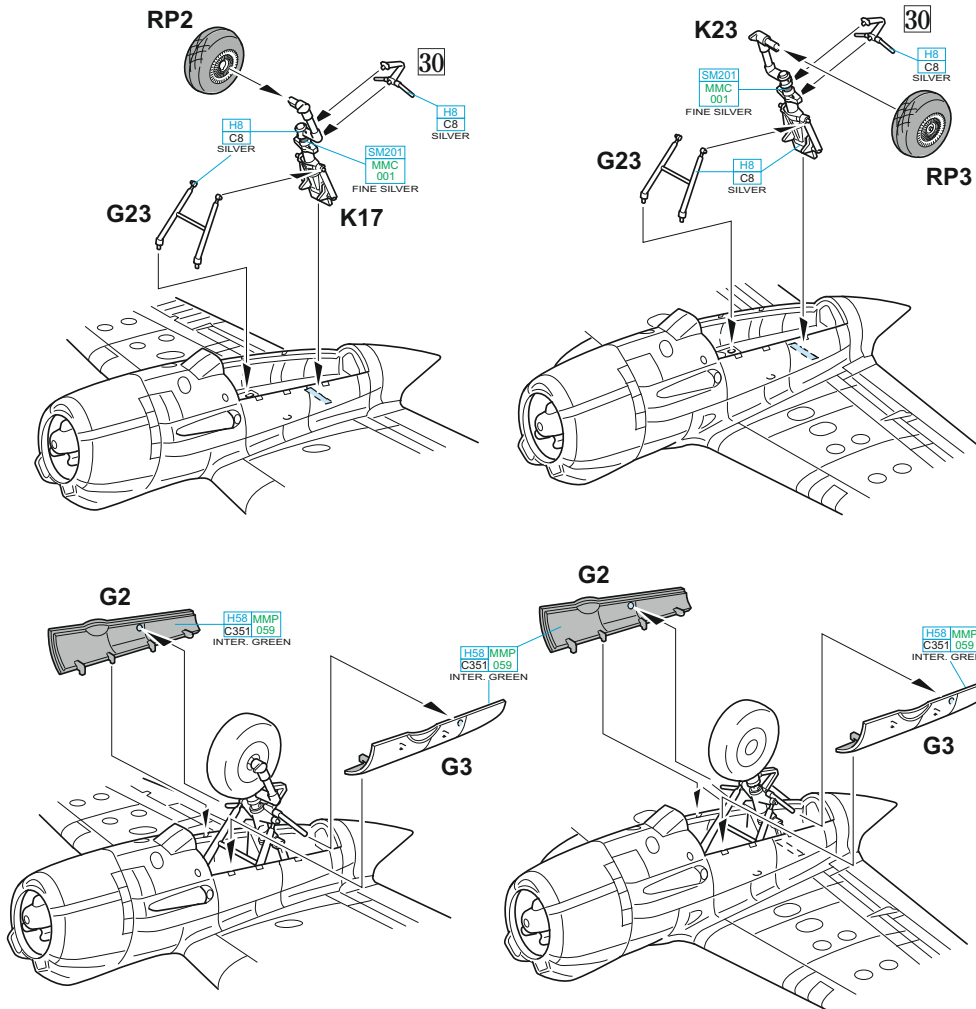
eduard BRASSIN

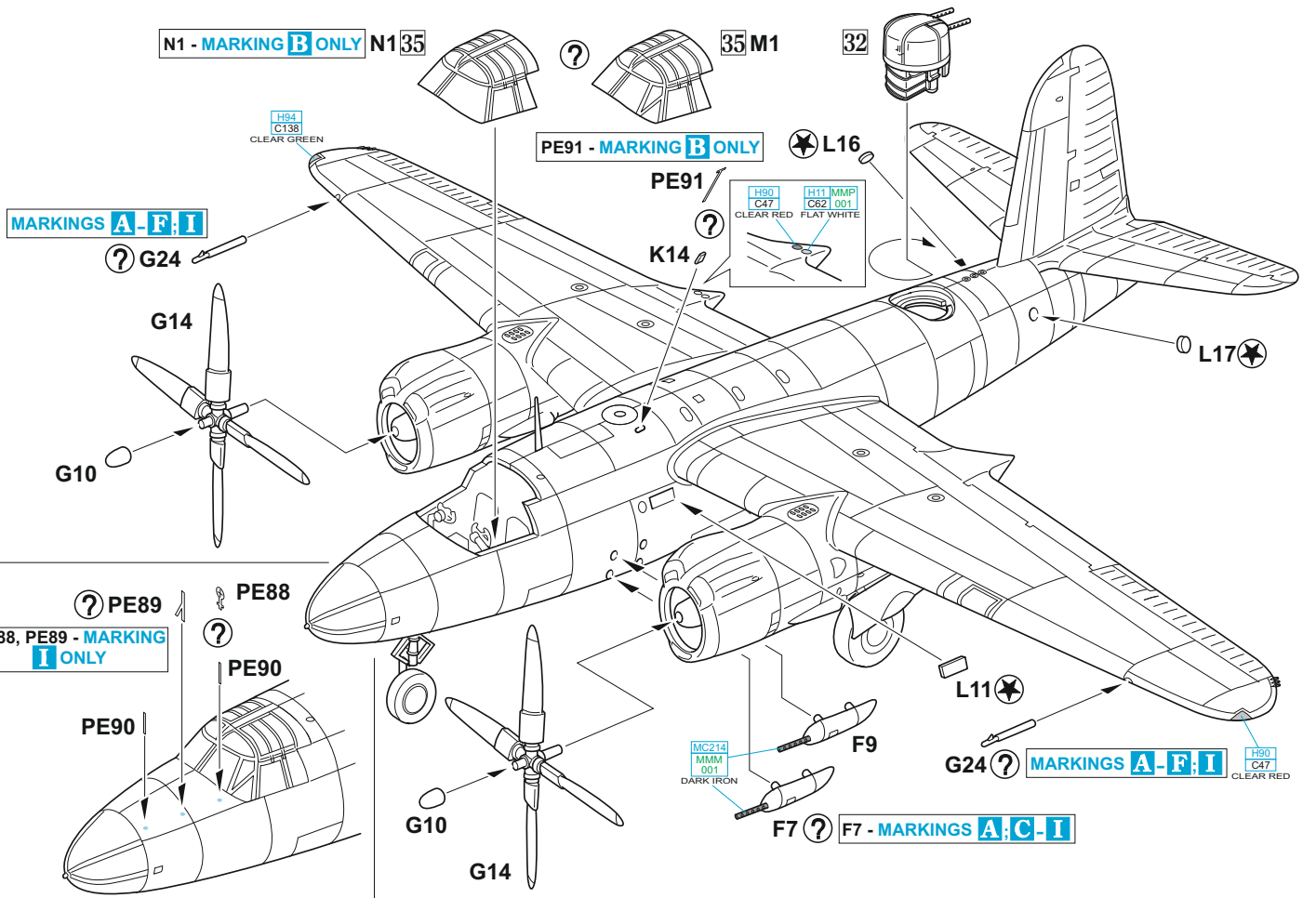
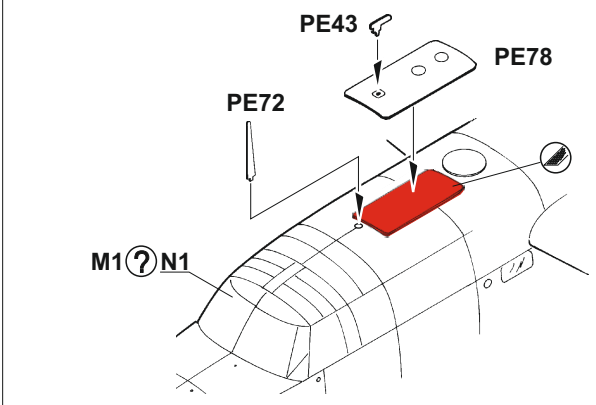
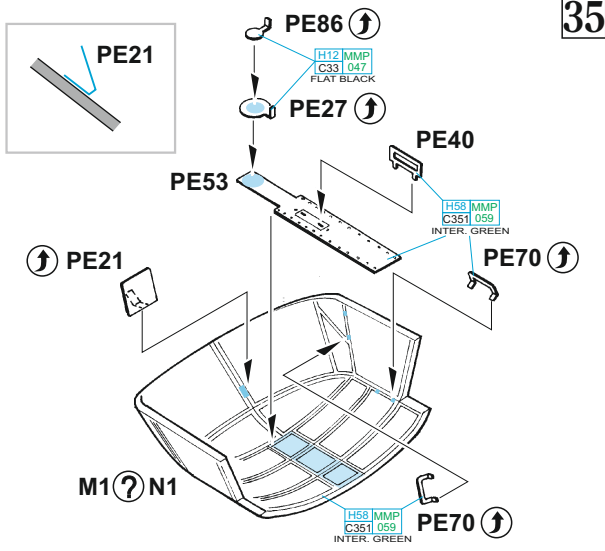
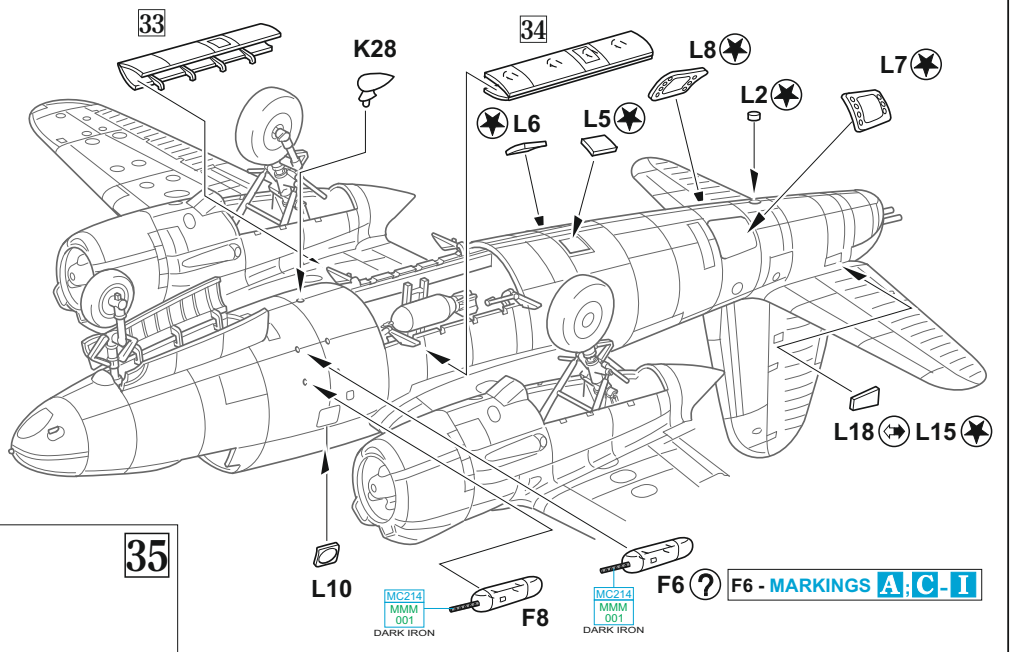
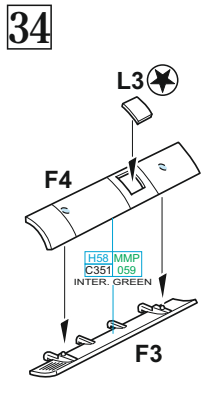
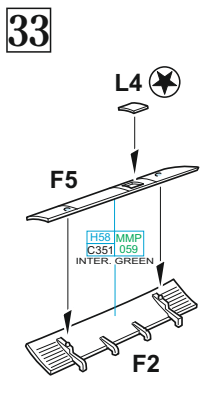


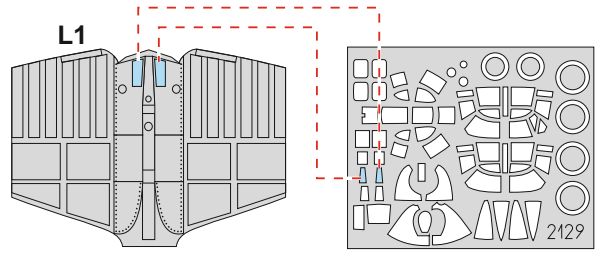
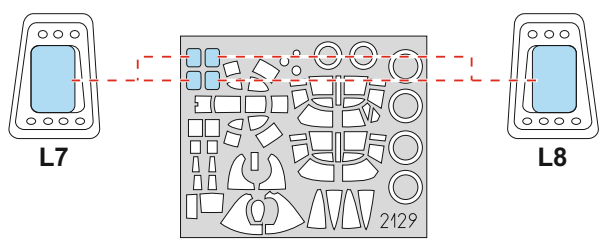
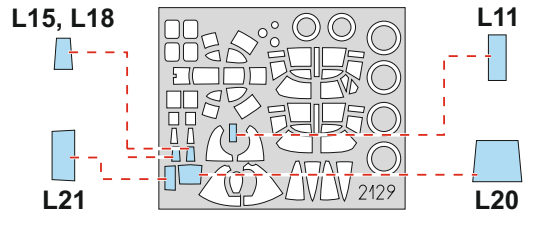
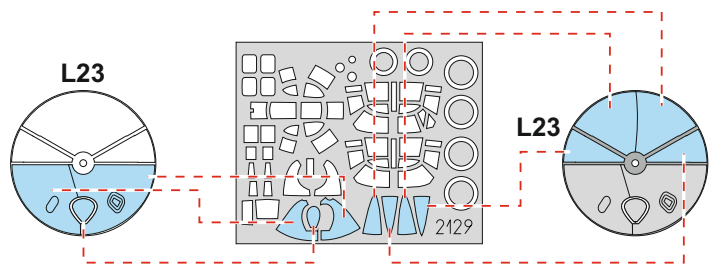
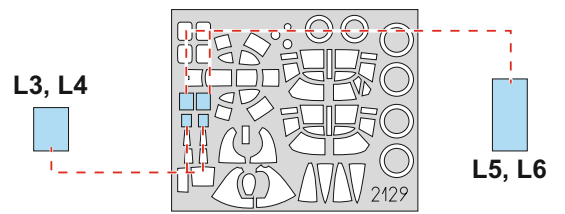
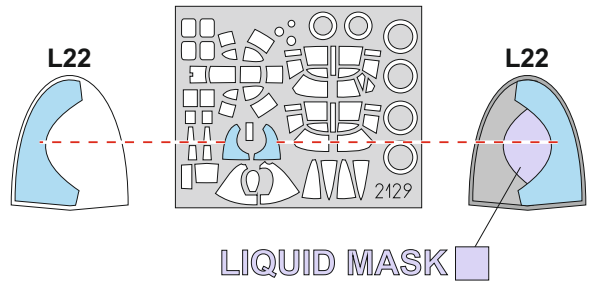
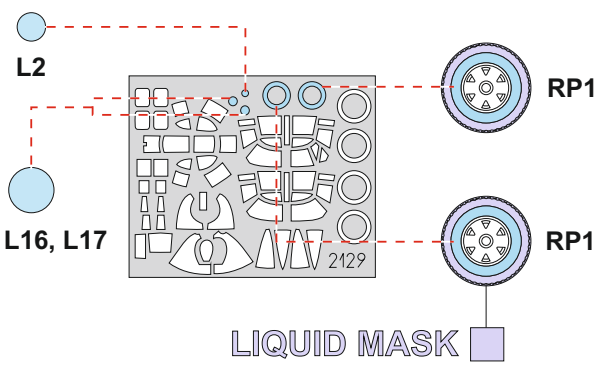
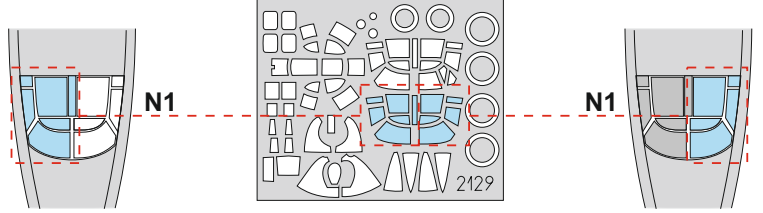
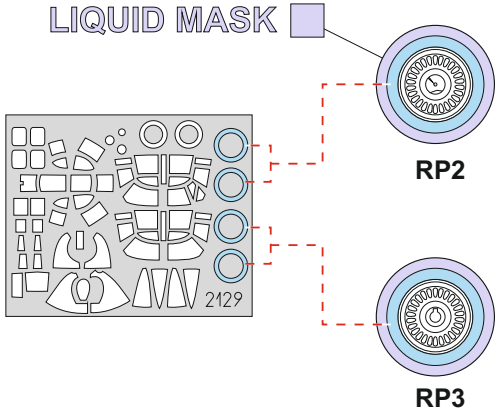
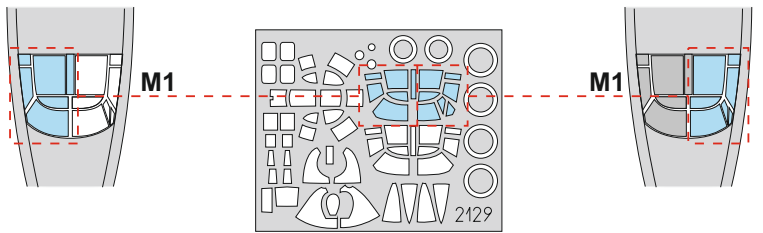
31



32

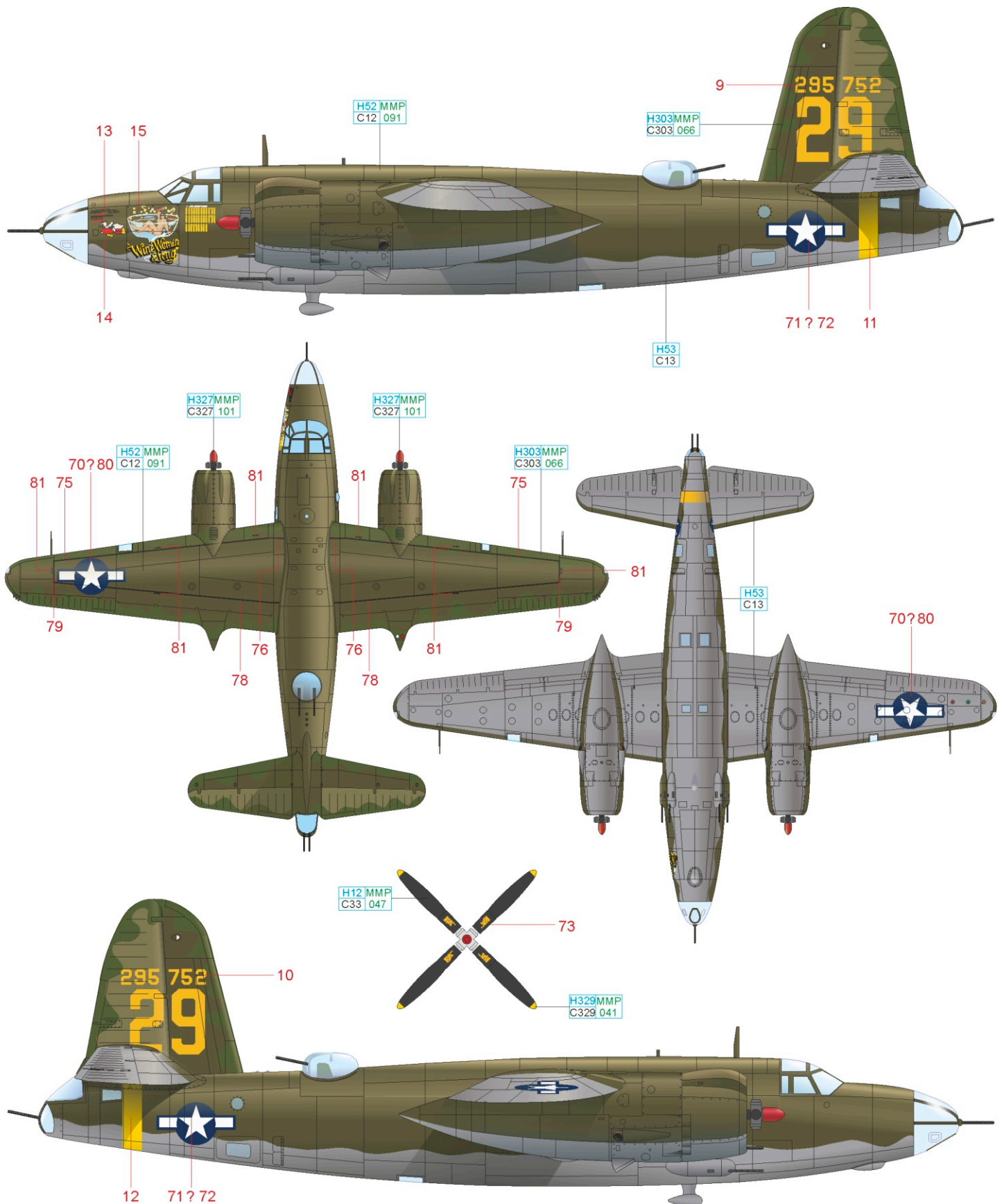






A B-26B-45, s/n 42-95752, 442nd BS, 320th BG, 12th AF, Decimomannu, Sardínie, srpen 1944

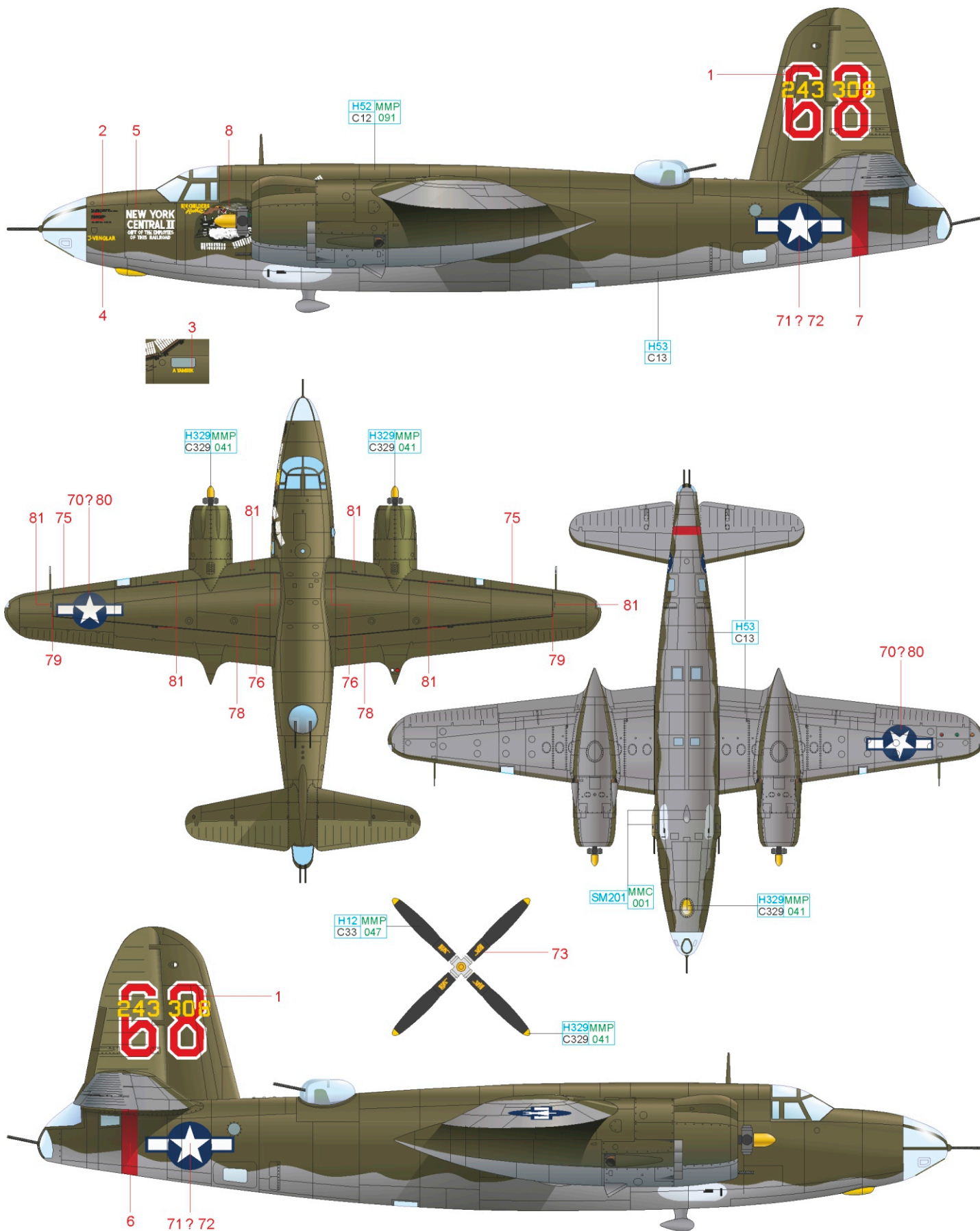
320th BG byla založena 19. června 1942 na základně MacDill na Floridě a vyzbrojena stroji B-26 Marauder. Koncem roku 1942 se celá 320th Bombardment Group přesunula na území Alžírsko, pozemní personál lodí, létající personál přeletěl své stroje přes jižní Atlantik na území Afriky. Po jejím obsazení se bojová činnost jednotky přesunula nad Sicílii a Itálii. Stroje postupně vystřídaly základny v Tunisku, od listopadu 1943 téměř rok působily z bývalé základny italského letectva Decimomannu na Sardinii. Stroj, pojmenovaný Wine Women & Song s nahou slečnou sedící ve skleničce a znakem jednotky v podobě kačera Donald a s bombou v ruce, nese standardní kamufláž strojů USAAF, kdy horní a boční plochy byly nastříkány barvou Olive Drab doplněnou o barvu Medium Green na křídle a ocasních plochách, zatímco spodní plochy jsou kamuflvány barvou Neutral Gray. Žlutý pruh před zadním střelištěm byl označením 320th BG v rámci 42nd BW.



RED	H327MMP C327 101	GREEN	H303MMP C303 066
OLIVE DRAB	H52 MMP C12 091	NEUTRAL GRAY	H53 C13
		YELLOW	H329MMP C329 041
		BLACK	H12 MMP C33 047

B B-26B-40, s/n 42-43308, 95th BS, 17th BG, 12th AF, Villacidro, Sardínie, podzim 1944

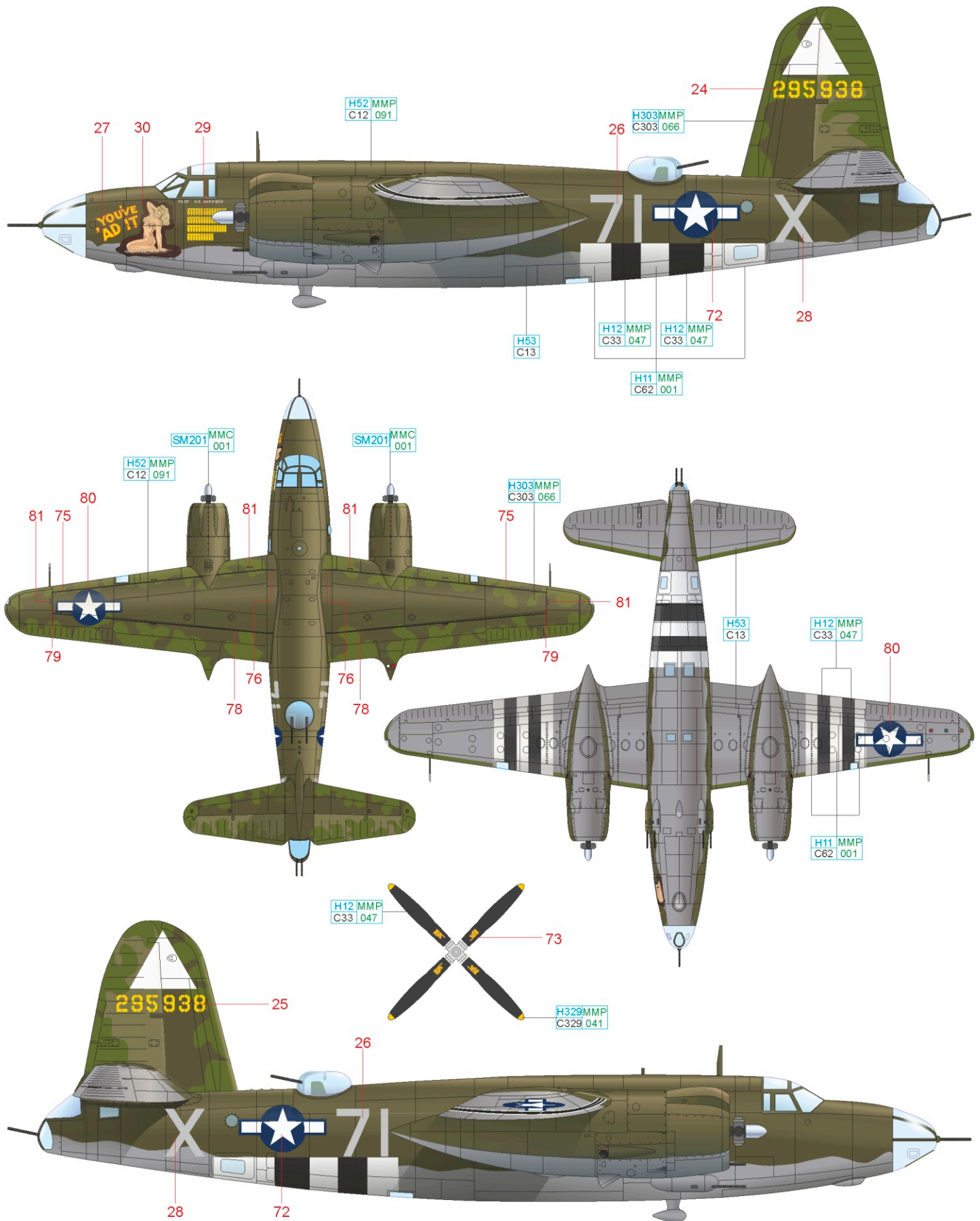
Během 2. světové války se zaměstnanci železniční společnosti New York Central složili na dvě letadla leteckých sil Spojených států. Jedním z nich byl i bombardér pojmenovaný New York Central II, předaný USAAF v září 1943. Během působení u 17th BG nalétal 103 misí (první misí byla podpora bojů u Monte Cassina, poslední byl nálet na Winnweiler v Německu) než byl 1. ledna 1945 sestřelen flakem. Většina osádky zahynula, pouze dva střelci strávili zbytek války v zajateckých táborech. Během bojových letů bylo z paluby tohoto stroje shozeno 322 000 liber pum.



SUPER FINE SILVER	SM201 MMC 001	NEUTRAL GRAY	H53 C13	YELLOW	H329MMP C329 041	BLACK	H12 MMP C33 047
OLIVE DRAB	H52 MMP C12 091						

C B-26B-50, s/n 42-95952/ 42-95938, 497th BS, 344th BG, 9th AF, Cormeilles-en-Vexin, Francie, podzim 1944

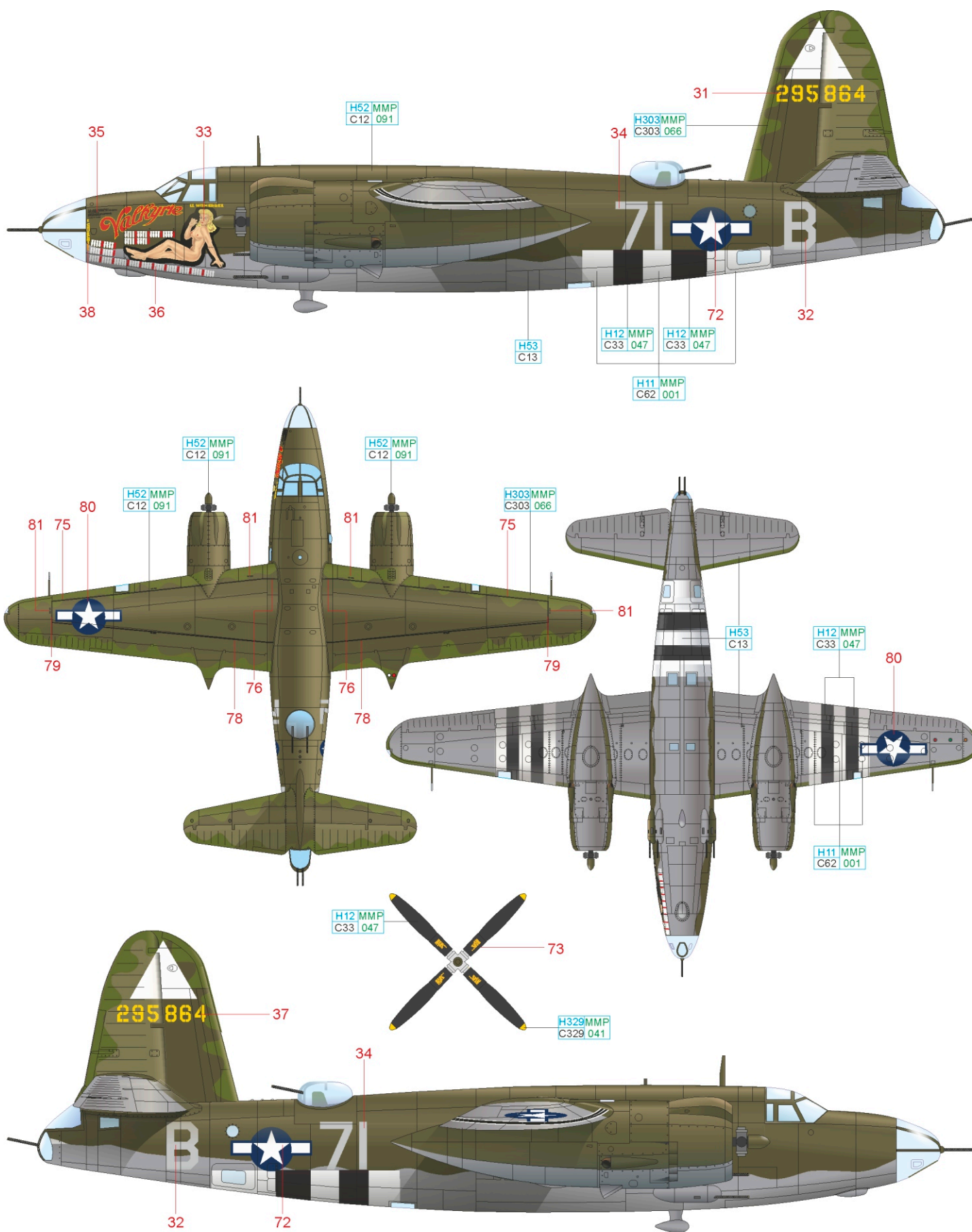
Tento stroj není zajímavý pouze umělecky ztvárněnou nahou dívkou, kterou pilot Jack Havener namaloval na přední stroje 42-95952, ale také tím, že je složený ze dvou strojů. Z data bloku na přední je možné vyčíst sériové číslo 42-95952, zatímco na kormidle a kýlovce sériové číslo ve zkrácené podobě 295938... Kamufláž tohoto stroje v barvách Olive Drab/Medium Green/ Neutral Gray je doplněna o invazní pruhy na křídle a trupu.



GREEN	H303MMP C303 066	SUPER FINE SILVER	SM201 MMC 001
OLIVE DRAB	H52 MMP C12 091	NEUTRAL GRAY	H53 C13
		YELLOW	H329MMP C329 041
		BLACK	H12 MMP C33 047
		WHITE	H11 MMP C62 001

D B-26B-50, s/n 42-95864, 497th BS, 344th BG, 9th AF, Cormeilles-en-Vexin, Francie, podzim 1944

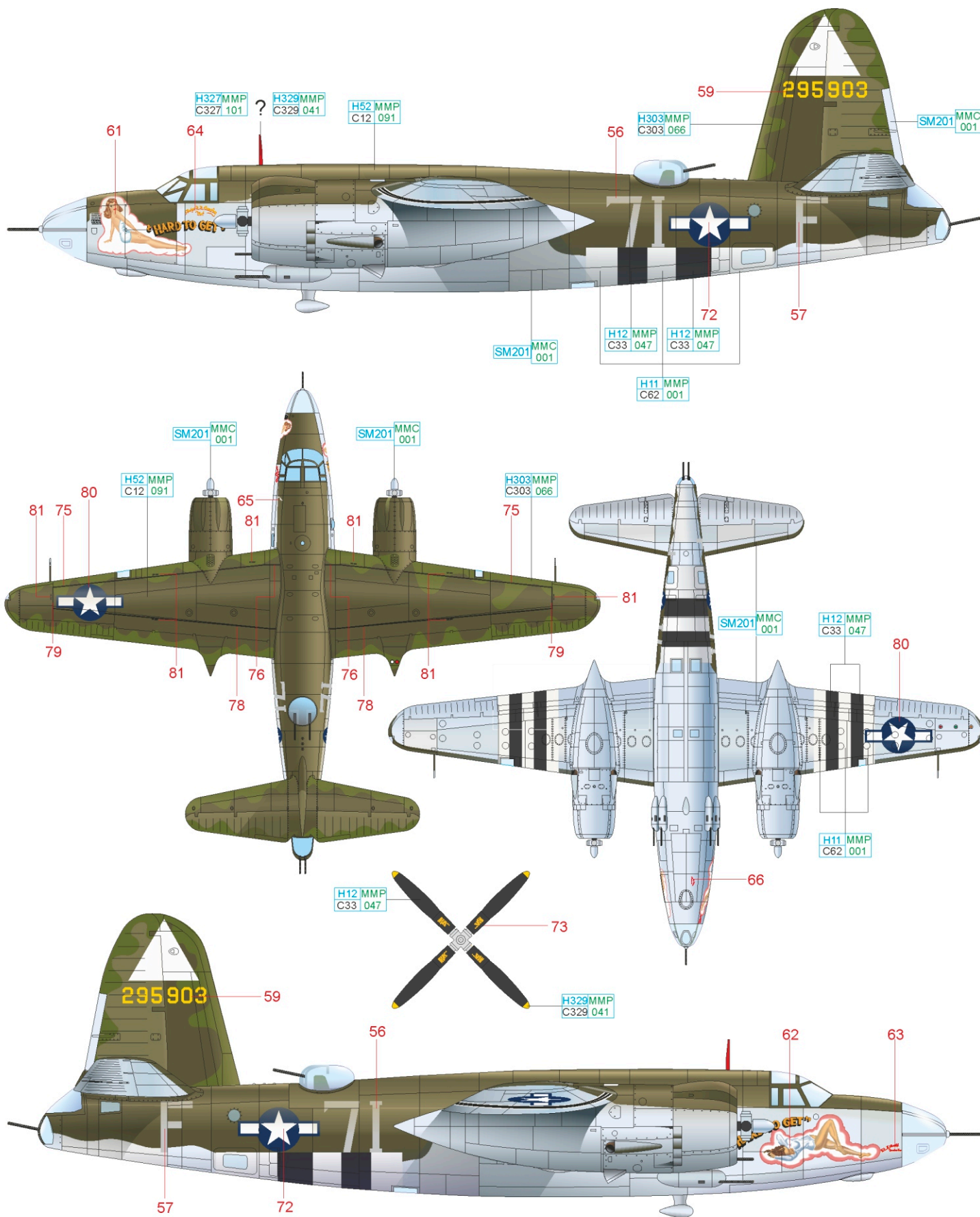
Stejně jako na stroji, vyobrazeném na straně 14 a pocházejícím ze stejné jednotky, se Jack Havener „postaral“ o výrazný nose art nahé dívky se jménem Valkyrie. Od stroje Lt. Witherbeeho, později předaného osádce Lt. Bernarda, se šťastně odvrátila 28. ledna 1945, kdy mu po startu z letiště Cormeilles-en-Vexin selhal motor a pilot se rozhodl pro návrat. Následnou havárii nikdo z letců nepřežil.



GREEN	H303 MMP C303 066	NEUTRAL GRAY	H53 C13	YELLOW	H329 MMP C329 041	BLACK	H12 MMP C33 047	WHITE	H11 MMP C62 001
OLIVE DRAB	H52 MMP C12 091								

E B-26B-50, s/n 42-95903, 495th BS, 344th BG, 9th AF, Stansted, Velká Británie, červenec 1944

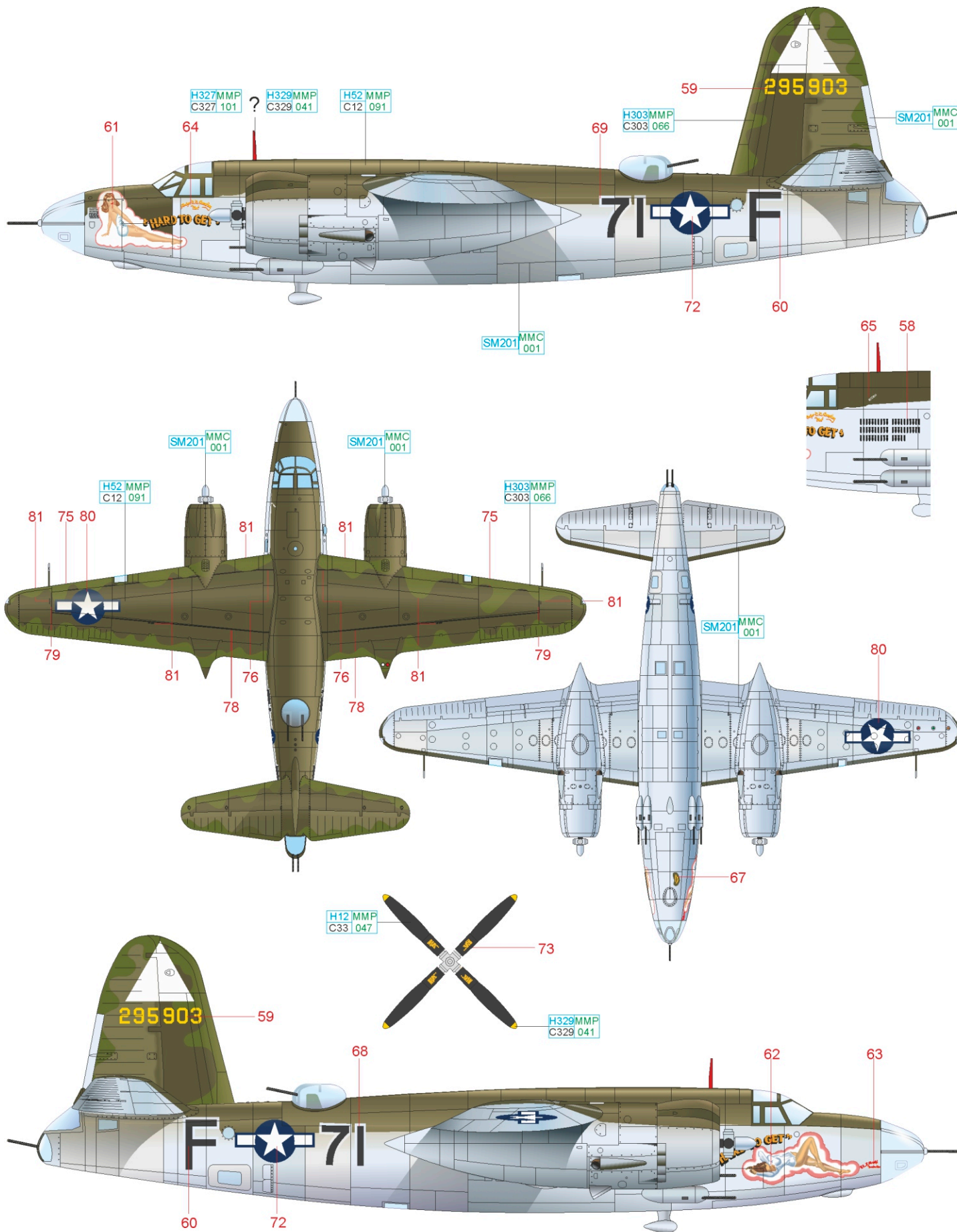
344th Bombardment Group byla založena v září 1942 na základně MacDill na Floridě a vyzbrojena stroji B-26 Marauder. Po přesunu na základnu Stansted ve Velké Británii v rámci 9th Air Force podnikala od února 1944 nálety na vojenské cíle a transportní uzly na území Francie, Nizozemí a Belgie, v té době obsazené německými okupanty. Jedním ze strojů podřízené 597th Bombardment Squadron byl i stroj opět vyzdobený kresbami spoře oděných dívek, které na obě straně přidě namaloval Jack Havener. Tento Marauder, původně dodaný v barvě přírodního kovu, byl dodatečně kamuflován na horních a bočních plochách barvou Olive Drab, na fotografiích je zřetelně vidět oloupaní olivové barvy. V této době byla kódová písmena namalována šedou barvou.



SUPER FINE SILVER	SM201 MMC 001	GREEN	H303MMP C303 066	RED	H327MMP C327 101
OLIVE DRAB	H52 MMP C12 091	NEUTRAL GRAY	H33 C13	YELLOW	H329MMP C329 041
				BLACK	H12 MMP C33 047
				WHITE	H11 MMP C62 001

F B-26B-50, s/n 42-95903, 495th BS, 344th BG, 9th AF, Cormeilles-en-Vexin, Francie, podzim 1944

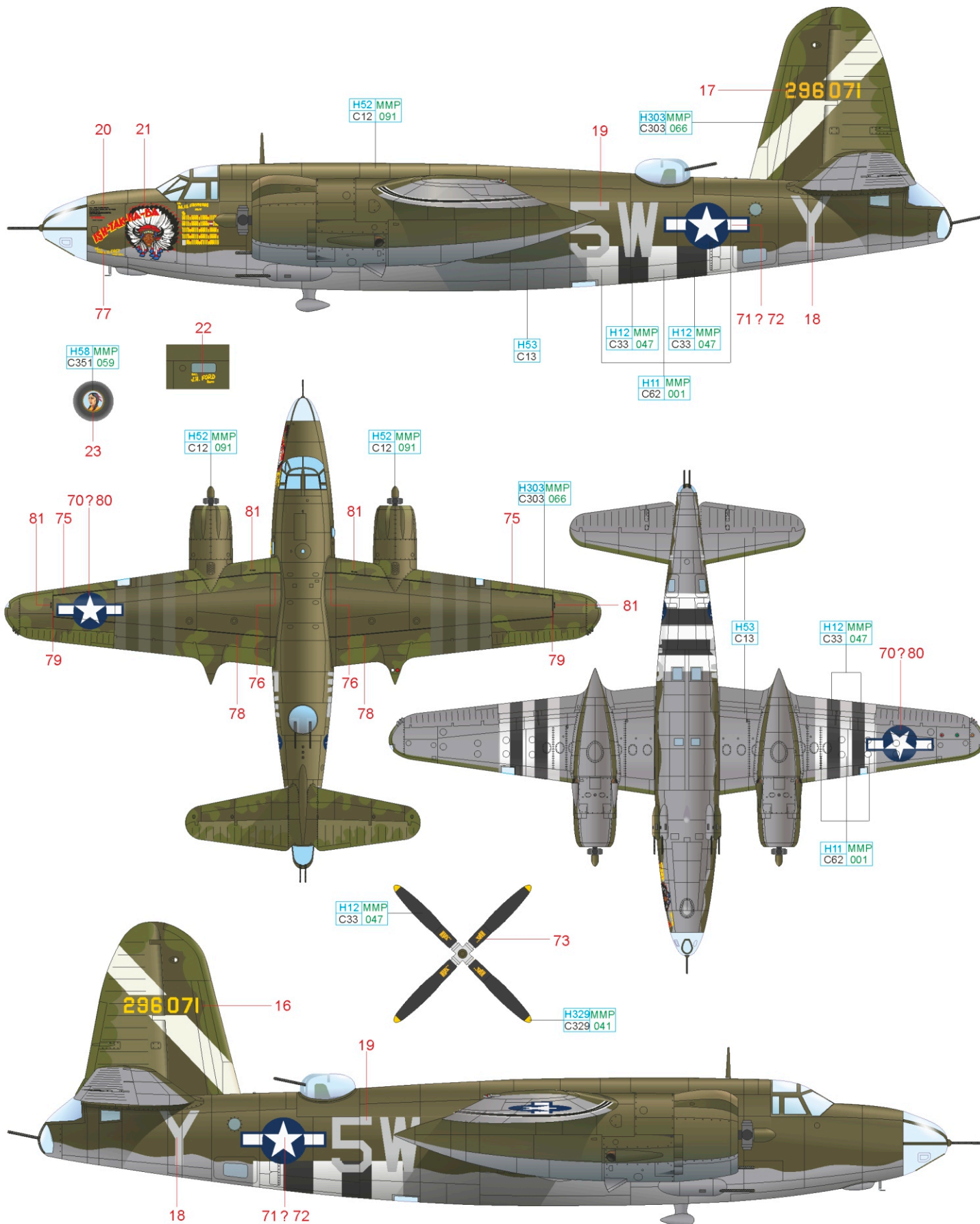
V porovnání s podobou tohoto letounu z léta 1944 (viz předchozí strana) byla na podzim ze zadní části trupu odstraněna olivová barva a kódová písmena byla obnovena černou barvou. Invazní pruhy byly odstraněny už i ze spodní plochy křídla a trupu.



SUPER FINE SILVER	SM201 MMC 001	GREEN	H303MMP C303 066
OLIVE DRAB	H52 MMP C12 091	YELLOW	H329MMP C329 041
		BLACK	H12 MMP C33 047
			RED
			H327MMP C327 101

G B-26B-55, s/n 42-96071, 584th BS, 394th BG, 9th AF, Cambrai/Niergnies, Francie, květen 1945

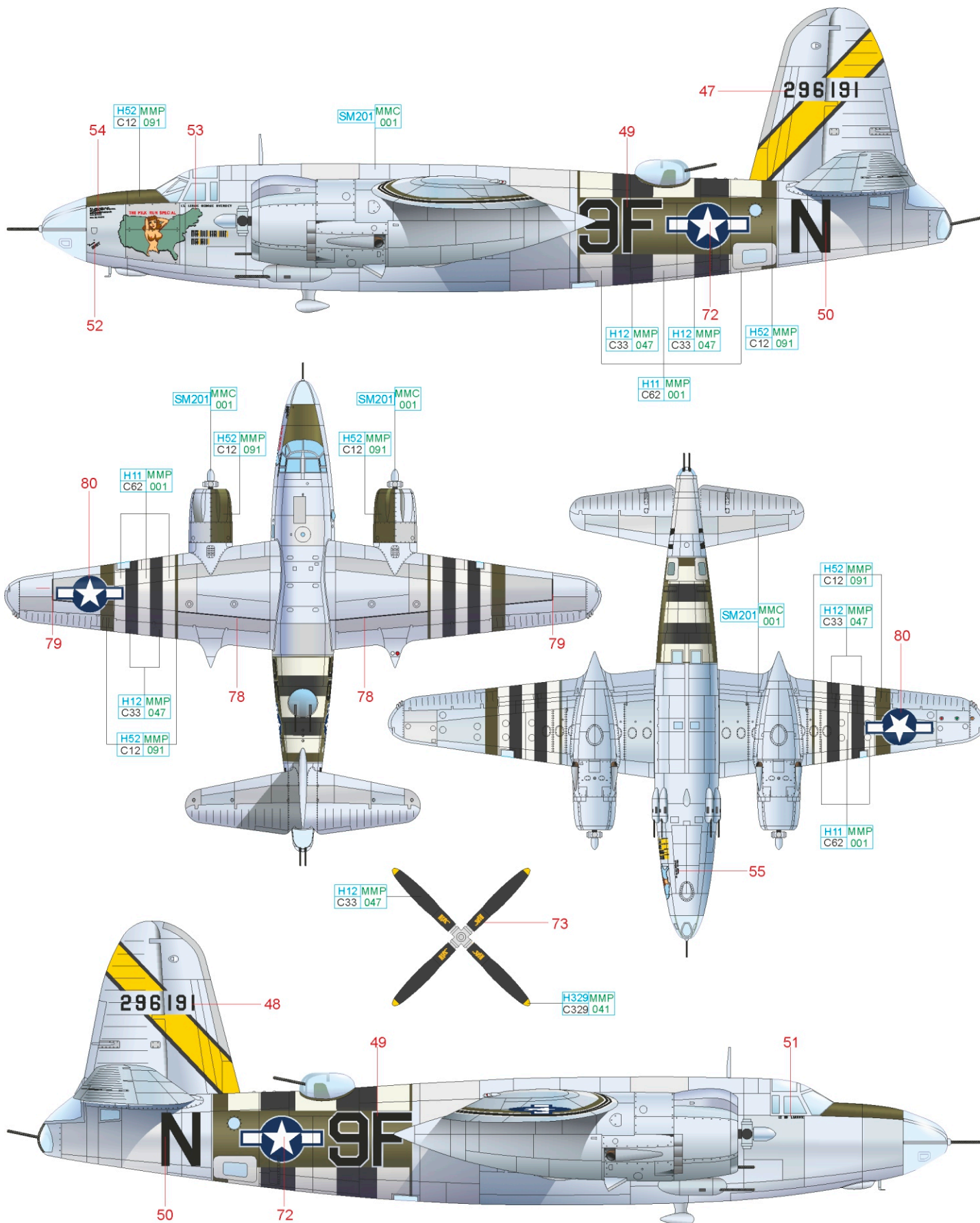
Ish tak ha ba (v jazyce kmene Dakota Ospalé oko) pojmenoval svůj stroj jeho kapitán Joseph E. Farrell a zároveň nechal na jeho před namalovat hlavu indiánského náčelníka. Joseph Farell pocházel z městečka pojmenovaném Sleepy Eye (Ospalé oko) a po začátku války vstoupil do řad USAAC, prodělal pilotní výcvik, po němž byl zařazen k 584th BS, létající na strojích Marauder. Po přesunu jednotky do Evropy odlétal Joseph Farell do konce války celkem 67 bojových misí. V září 1945 Joseph Farell nastoupil k Northwest Airlines, u nichž létal až do svých šedesáti let. I po odchodu do penze se i nadále věnoval létání.



GREEN	H303MMP C303 066	INTER. GREEN	H58 MMP C351 059
OLIVE DRAB	H52 MMP C12 091	NEUTRAL GRAY	H63 C13
		YELLOW	H329MMP C329 041
		BLACK	H12 MMP C33 047
		WHITE	H11 MMP C62 001

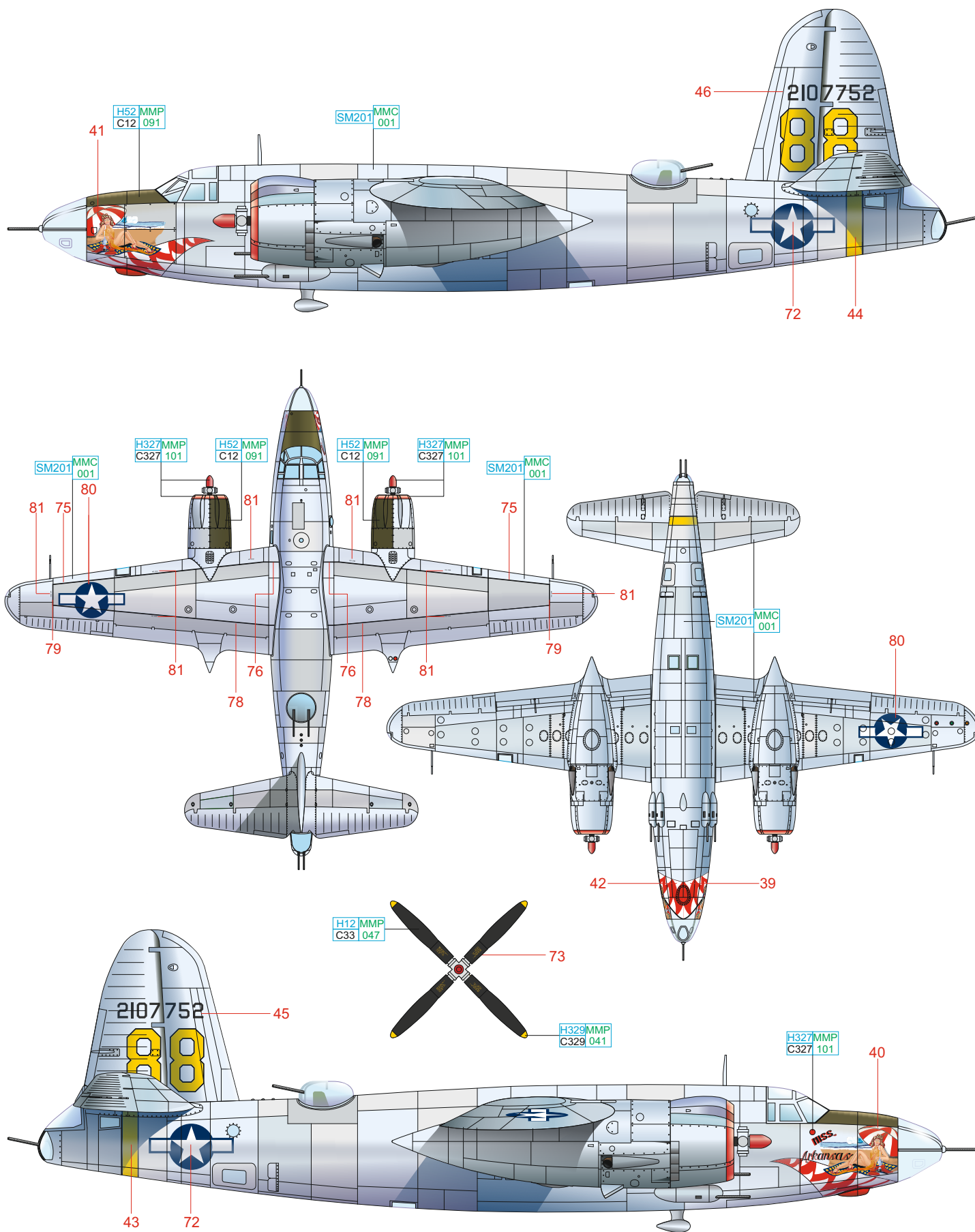
H B-26B-55, s/n 42-96191, 597th BS, 397th BG, 9th AF, Rivenhall, Velká Británie, červen 1944

Historie 397th Bombardment Group začíná její aktivací dne 20. dubna 1943 na základně MacDill na Floridě, kde započal výcvik na strojích B-26 Marauder. Po přesunu na letiště ve Velké Británii následovala první bojová mise, již byl útok na základny létajících bomb V-1 v okolí Pas de Calais, přesně rok po založení útvaru. Stroje 397th BG v barvě kovu nosily marking v podobě žlutého diagonálního pruhu přes svíslou ocasní plochu. V době invaze přibýly na trupu a křídle tzv. D-day stripes. Na předě tohoto stroje personál jednotky přimaloval siluetu Spojených států amerických doplněnou o postavu vyvinuté slečny a nápis THE MILK RUN SPECIAL. Siluety bombiček symbolizují počet odlétaných misí.



SUPER FINE SILVER	SM201 MMC 001					
OLIVE DRAB	H52 MMP C12 091	YELLOW	H329MMP C329 041	BLACK	H12 MMP C33 047	WHITE
						H11 MMP C62 001

Dalším ze strojů, který byly na přídí „vyzdoben“ kresbou spoře oděné dívky, je letoun pojmenovaný Miss Arkansas a doplněné o žraločí tlamu, sloužící u 444th Bombardment Squadron / 320th BG na sardinském letišti Decimomannu. Stroje 320th BG z něj podnikaly nálety na infrastrukturu nepřítele ve střední a severní Itálii, jižní Francii a jižním Německu. Stroje dodávané v tomto období války již nebyly kamuflvány, ale ponechány v barvě kovu, pouze přední část trupu před kabinou pilotů byla nastříkána olivovou barvou, aby nedocházelo k oslnění pilotů odlesky slunečních paprsků.



OLIVE DRAB H52 MMP C12 091 SUPER FINE SILVER SM201 MMC 001 YELLOW H329 MMP C329 041 BLACK H12 MMP C33 047 RED H327 MMP C327 101

eduard